

บทที่ 3

การปฏิบัติตามมาตรการป้องกันและลดผลกระทบสิ่งแวดล้อม

ผลการปฏิบัติตามมาตรการป้องกันและลดผลกระทบสิ่งแวดล้อมนี้ จะแสดงเป็นตารางเปรียบเทียบ มาตรการป้องกันและแก้ไขผลกระทบสิ่งแวดล้อมที่กำหนดไว้ในรายงานผลกระทบสิ่งแวดล้อมเบื้องต้น และการปฏิบัติตามมาตรการป้องกันและแก้ไขผลกระทบสิ่งแวดล้อมตามจริง พร้อมแสดงภาพถ่ายมาตรการป้องกันและแก้ไขผลกระทบที่เป็นรูปธรรมประกอบการพิจารณาทุกข้อของมาตรการ ตามแบบ ตต.3 ของสำนักงานนโยบายและแผนทรัพยากรธรรมชาติและสิ่งแวดล้อม (สผ.)

มาตรการป้องกันและแก้ไขผลกระทบสิ่งแวดล้อมที่กำหนดไว้ในรายงานผลกระทบสิ่งแวดล้อมเบื้องต้นและการปฏิบัติตามมาตรการป้องกันและแก้ไขผลกระทบสิ่งแวดล้อมตามจริง ซึ่งอยู่ในระยะดำเนินการ ดังแสดงในตารางที่

3-1

ตารางที่ 3-1 แบบรายงานผลการปฏิบัติตามมาตรการป้องกันและแก้ไขผลกระทบสิ่งแวดล้อมและมาตรการติดตามตรวจสอบผลกระทบสิ่งแวดล้อม ระยะดำเนินโครงการ

ลำดับที่	เงื่อนไขตามมาตรการ	ผลการปฏิบัติตามมาตรการ	ปัญหาและอุปสรรคที่ไม่สามารถปฏิบัติตามมาตรการ และแนวทางแก้ไข	เอกสารอ้างอิง
1. ทรัพยากรสิ่งแวดล้อมทางกายภาพ				
1.1 สภาพภูมิประเทศ				
1.	ควบคุมและดูแลสภาพภายในโครงการให้เป็นไปตามแบบ ภูมิสถาปัตย์ได้ออกแบบไว้	โครงการได้จัดให้มีเจ้าหน้าที่คอยควบคุมและดูแลสภาพภายใน โครงการให้เป็นไปตามแบบภูมิสถาปัตย์ได้ออกแบบไว้	-	รูปที่ 3-1
2.	การดูแลต้นไม้ หรือพื้นที่สีเขียวภายในโครงการให้อยู่ใน สภาพดีอยู่เสมอ	จัดให้มีคนสวนคอยดูแลต้นไม้ หรือพื้นที่สีเขียวภายในโครงการ ให้อยู่ในสภาพดีอยู่เสมอ	-	รูปที่ 3-1
3.	ดูแลบริเวณพื้นที่ภายในโครงการให้สะอาดและเป็นระเบียบ เรียบร้อยอยู่เสมอ	จัดให้มีแม่บ้านคอยดูแลพื้นที่ภายในโครงการให้สะอาดและ เป็นระเบียบเรียบร้อยอยู่เสมอ	-	รูปที่ 3-5
4.	ให้มีระบบระบายน้ำอย่างเป็นระบบเพื่อไม่ให้เกิดผลกระทบ ต่อการเปลี่ยนแปลงสภาพภูมิประเทศจากการดำเนิน โครงการ	ระบบระบายน้ำของโครงการดำเนินการก่อสร้างแล้วเสร็จ และมีประสิทธิภาพในการรองรับน้ำทั้งโครงการ ซึ่งไม่ ก่อให้เกิดผลกระทบต่อการเปลี่ยนแปลงสภาพภูมิประเทศจาก การดำเนินโครงการ	-	รูปที่ 3-2
5.	หลังการก่อสร้างหรือปรับพื้นที่แล้วเสร็จ ต้องปลูกหญ้า ไม้ ดอก ไม้ประดับในโครงการ เพื่อให้เกิดความร่มรื่นและช่วยใน การยึดเกาะหน้าดิน	ปัจจุบันโครงการมีการจัดสวน ปลูกต้นไม้ ปลูกหญ้า ไม้ดอก ไม้ประดับในโครงการ เพื่อให้เกิดความร่มรื่นและช่วยในการ ยึดเกาะหน้าดิน	-	รูปที่ 3-1
6.	การระบายน้ำในพื้นที่โครงการให้มีประสิทธิภาพอยู่เสมอ เพื่อป้องกันดินพังทลาย	การระบายน้ำของโครงการมีประสิทธิภาพอยู่เสมอ บ่อหนอง น้ำของโครงการสามารถรองรับน้ำได้ในกรณีฝนตกหนัก	-	รูปที่ 3-2
7.	หลีกเลี่ยงกิจกรรมที่จะต้องทำการเปิด ขุดดินออกโดยไม่ จำเป็น	ปัจจุบันพื้นที่โครงการมีการก่อสร้างแล้วเสร็จ มีเพียงการทำ กำแพงกันดินในบริเวณรั้วของโครงการ ดังนั้น ไม่มีการเปิด หน้าดินภายในพื้นที่โครงการ	-	-

ตารางที่ 3-1 แบบรายงานผลการปฏิบัติตามมาตรการป้องกันและแก้ไขผลกระทบสิ่งแวดล้อมและมาตรการติดตามตรวจสอบผลกระทบสิ่งแวดล้อม ระยะดำเนินโครงการ

ลำดับที่	เงื่อนไขตามมาตรการ	ผลการปฏิบัติตามมาตรการ	ปัญหาและอุปสรรคที่ไม่สามารถปฏิบัติตามมาตรการ และแนวทางแก้ไข	เอกสารอ้างอิง
1.2 ทรัพยากรดินและการเกิดดินถล่ม				
1.	ทำการปรับปรุงพื้นที่โครงการและบริเวณข้างเคียง ให้มีความกลมกลืนและใกล้เคียงกับสภาพภูมิประเทศเดิมให้มากที่สุด	ปัจจุบันพื้นที่โครงการมีการก่อสร้างอาคาร และตกแต่งพื้นที่สีเขียวให้เกิดความร่มรื่น ประกอบกับตัวอาคารถอยร่นจากถนนสาธารณะ ทำให้ดูโล่ง เช่นเดียวกับสถานประกอบการใกล้เคียง	-	รูปที่ 3-1
2.	ทำการปลูกไม้ดอก ไม้ประดับ ในบริเวณพื้นที่ว่างในโครงการ และหมั่นบำรุงดูแลรักษาอยู่เสมอ	โครงการได้ปลูกไม้ดอก ไม้ประดับ และหญ้าในพื้นที่ที่จัดไว้ โดยโครงการจัดให้มีคนสวนหมั่นบำรุงดูแลรักษาอยู่เสมอ	-	รูปที่ 3-1
3.	ดูแลพื้นที่โครงการให้อยู่ในสภาพดีอยู่เสมอ หากพบว่าเป็นหลุมหรือแอ่งน้ำขังต้องมีการซ่อมแซมทันที เนื่องจากอาจเกิดการชะล้างพังทลายเป็นหลุมใหญ่ได้	โครงการจัดให้มีการดูแลพื้นที่ให้อยู่ในสภาพดีอยู่เสมอ หากพบว่าเป็นหลุมหรือแอ่งน้ำขังต้องมีการซ่อมแซมทันที แต่ในปัจจุบันไม่พบหลุมหรือแอ่งบริเวณภายในโครงการ	-	รูปที่ 3-3
4.	ในพื้นที่ที่ไม่มีการก่อสร้างอาคาร ต้องเททับหน้าดินด้วยซีเมนต์หรือปลูกหญ้าคลุมไว้	ปัจจุบันพื้นที่โครงการไม่มีพื้นที่เปิดหน้าดิน และได้เปลี่ยนเป็นพื้นที่ถนน ที่จอดรถ อาคาร และพื้นที่สีเขียว	-	รูปที่ 3-3
5.	เจ้าหน้าที่ของโครงการ ต้องดูแลการจราจรให้จอดเฉพาะในจุดที่จัดให้จอดเท่านั้น	เจ้าหน้าที่รักษาความปลอดภัยของโครงการ คอยดูแลการจราจร โดยจัดให้จอดเฉพาะในจุดที่จอดเท่านั้น อีกทั้งทางโครงการได้กำหนดประกาศพื้นที่จอดรถอย่างชัดเจน	-	รูปที่ 3-6
6.	จัดให้มีพื้นที่สีเขียวและดูแลรักษาพื้นที่ดังกล่าวให้อยู่ในสภาพที่ดีอยู่เสมอ เพื่อช่วยลดผลกระทบด้านทัศนียภาพ หากพบว่ามีต้นไม้ที่ปลูกตายหรือเสียหายต้องรีบซ่อมแซมแก้ไขหรือสับเปลี่ยนโดยทันที	โครงการจัดให้มีพื้นที่สีเขียวและได้ดูแลรักษาพื้นที่สีเขียวให้อยู่ในสภาพที่ดีอยู่เสมอ และหากพบว่ามีต้นไม้ที่ปลูกตายหรือเสียหายจะทำการซ่อมแซมแก้ไขหรือสับเปลี่ยนโดยทันที	-	รูปที่ 3-1

ตารางที่ 3-1 แบบรายงานผลการปฏิบัติตามมาตรการป้องกันและแก้ไขผลกระทบสิ่งแวดล้อมและมาตรการติดตามตรวจสอบผลกระทบสิ่งแวดล้อม ระยะดำเนินโครงการ

ลำดับที่	เงื่อนไขตามมาตรการ	ผลการปฏิบัติตามมาตรการ	ปัญหาและอุปสรรคที่ไม่สามารถปฏิบัติ ตามมาตรการ และแนวทางแก้ไข	เอกสารอ้างอิง
1.3 ธรณีวิทยาและเกิดแผ่นดินไหว				
1.	เตรียมไฟฉายพร้อมถ่านไฟฉาย และกระเป๋าเตรียมไว้ในสำนักงาน และให้ผู้ใช้บริการทราบว่ายู่ที่ไหน	เนื่องจากโครงการได้เปิดดำเนินการเป็นสถานพยาบาลจึงมีความพร้อมในการเตรียมอุปกรณ์ปฐมพยาบาลเบื้องต้นอย่างครบถ้วน	-	-
2.	เตรียมบุคลากรที่มีความรู้ในการปฐมพยาบาลเบื้องต้น	เนื่องจากโครงการได้เปิดดำเนินการเป็นสถานพยาบาลจึงมีความพร้อมด้านบุคลากรเป็นผู้ที่มีความรู้ในการปฐมพยาบาลเบื้องต้น	-	รูปที่ 3-18
3.	มีแผนป้ายแสดงตำแหน่งของวาล์วปิดน้ำ วาล์วปิดก๊าซ สะพานไฟฟ้า สำหรับตัดกระแสไฟฟ้าไว้ที่ห้องสำนักงาน และ โถงพักคอย	บริเวณพื้นที่โครงการจะมีแผนป้ายติดตามตำแหน่งอุปกรณ์ที่ใช้งาน ป้ายเตือน และป้ายห้ามต่างๆ อย่างชัดเจน	-	รูปที่ 3-4
4.	มีป้ายเตือนห้ามวางสิ่งของหนักบนชั้น หรือหิ้งสูงๆ เมื่อแผ่นดินไหวอาจตกลงมาเป็นอันตรายได้	บริเวณพื้นที่โครงการจะมีแผนป้ายติดตามตำแหน่งอุปกรณ์ที่ใช้งาน ป้ายเตือน และป้ายห้ามต่างๆอย่างชัดเจน	-	รูปที่ 3-4
5.	กำหนดจุดนัดหมาย ในกรณีที่ต้องพลัดพรากจากกัน เพื่อมารวมกันอีกครั้ง ในภายหลังซึ่งเป็นจุดรวมพลของโครงการ	โครงการจัดให้มีจุดรวมพล ในกรณีที่เกิดเหตุฉุกเฉินที่ทำให้เกิดการพลัดพรากออกจากกัน	-	รูปที่ 3-15
6.	ออกแบบและทำการก่อสร้างอาคารให้เป็นไปตามหลักการทางด้านวิศวกรรม	โครงการได้ดำเนินการตามแบบและทำการก่อสร้างอาคารให้เป็นไปตามหลักการทางด้านวิศวกรรม	-	รูปที่ 3-3
7.	กำหนดจุดประชาสัมพันธ์ให้ความรู้เกี่ยวกับแผ่นดินไหว และการป้องกันและการปฏิบัติ ในบริเวณที่ผู้อาศัยสามารถมองเห็นได้อย่างกว้างขวาง	โครงการได้จัดให้มีเอกสารเกี่ยวกับการปฏิบัติตน ในกรณีเกิดเหตุแผ่นดินไหว ซึ่งได้จัดไว้บริเวณจุดประชาสัมพันธ์เพื่อให้ความรู้เกี่ยวกับแผ่นดินไหว การป้องกันและการปฏิบัติตนเมื่อเกิดเหตุแผ่นดินไหว	-	-

ตารางที่ 3-1 แบบรายงานผลการปฏิบัติตามมาตรการป้องกันและแก้ไขผลกระทบสิ่งแวดล้อมและมาตรการติดตามตรวจสอบผลกระทบสิ่งแวดล้อม ระยะดำเนินโครงการ

ลำดับที่	เงื่อนไขตามมาตรการ	ผลการปฏิบัติตามมาตรการ	ปัญหาและอุปสรรคที่ไม่สามารถปฏิบัติตามมาตรการและแนวทางแก้ไข	เอกสารอ้างอิง
8.	ประสานงานกับหน่วยงานท้องถิ่นในพื้นที่ให้ทราบถึงการดำเนินโครงการฯ เพื่อเตรียมความพร้อมกรณีเกิดแผ่นดินไหว เพื่อที่ทางหน่วยงานท้องถิ่นสามารถดูแลทางผู้อาศัยภายในโครงการฯ ให้สามารถปฏิบัติตนได้อย่างถูกต้องและปลอดภัย	โครงการจะประสานงานกับหน่วยงานท้องถิ่นในพื้นที่ให้ทราบถึงการดำเนินโครงการฯ เพื่อเตรียมความพร้อมกรณีเกิดแผ่นดินไหว เพื่อที่ทางหน่วยงานท้องถิ่นสามารถดูแลทางผู้อาศัยภายในโครงการฯ ให้สามารถปฏิบัติตนได้อย่างถูกต้องและปลอดภัย	-	-
9.	กำหนดให้มีจุดรวมพล เพื่อควบคุมและจัดการทางด้านข่าวสารแก่ผู้อาศัยในโครงการฯ กรณีเกิดแผ่นดินไหว	โครงการจัดให้มีจุดรวมพล ในกรณีที่เกิดเหตุฉุกเฉินที่ทำให้ควบคุมและจัดการทางด้านข่าวสารแก่ผู้อาศัยในโครงการฯ กรณีเกิดแผ่นดินไหว	-	รูปที่ 3-15
1.4 คุณภาพอากาศ				
1.	ควบคุมความเร็วของรถภายในโครงการ เช่น ป้ายจำกัดความเร็ว สันนูน เพื่อลดความเร็ว เพื่อไม่ให้เกิดการฟุ้งกระจายของฝุ่นละอองบนพื้นผิวถนน	โครงการจัดให้มีป้ายจำกัดความเร็ว ยางชะลอความเร็ว และเจ้าหน้าที่รักษาความปลอดภัย คอยแจ้งให้ผู้เข้ารับการบริการ ขับช้าๆ เพื่อไม่ให้เกิดการฟุ้งกระจายของฝุ่นละอองบนพื้นผิวถนน	-	รูปที่ 3-6
2.	หมั่นดูแลรักษาความสะอาดบริเวณถนน พื้นที่ส่วนกลาง โดยอาจจะฉีดล้างถนนเป็นครั้งคราว	จัดให้มีพนักงานทำความสะอาด หมั่นดูแลรักษาความสะอาด บริเวณถนน พื้นที่ส่วนกลาง โดยจะฉีดล้างถนนเป็นครั้งคราว	-	รูปที่ 3-20
3.	ประชาสัมพันธ์ไม่ให้มีการติดเครื่องยนต์ขณะจอดรถภายในพื้นที่โครงการ	โครงการจัดให้มีป้ายเตือนและเจ้าหน้าที่รักษาความปลอดภัย คอยแจ้ง และสอดส่องดูรถที่จอดในโครงการ ไม่ให้มีการติดเครื่องยนต์ขณะจอดรถภายในพื้นที่โครงการ	-	รูปที่ 3-5
4.	กำหนดให้เจ้าหน้าที่รักษาความปลอดภัยคอยแจ้งเตือนให้ผู้ขับดับเครื่องยนต์ทุกครั้ง	โครงการได้จัดให้เจ้าหน้าที่รักษาความปลอดภัยคอยแจ้งเตือนให้ผู้ขับดับเครื่องยนต์ทุกครั้ง	-	รูปที่ 3-5

ตารางที่ 3-1 แบบรายงานผลการปฏิบัติตามมาตรการป้องกันและแก้ไขผลกระทบสิ่งแวดล้อมและมาตรการติดตามตรวจสอบผลกระทบสิ่งแวดล้อม ระยะดำเนินโครงการ

ลำดับที่	เงื่อนไขตามมาตรการ	ผลการปฏิบัติตามมาตรการ	ปัญหาและอุปสรรคที่ไม่สามารถปฏิบัติตามมาตรการ และแนวทางแก้ไข	เอกสารอ้างอิง
5.	โครงการจัดให้มีชนิดพันธุ์ไม้ต่างๆบริเวณพื้นที่สีเขียวของโครงการที่มีคุณภาพการฟุ้งกระจายของมลสารที่ปล่อยออกจากรถยนต์ ทั้งพันธุ์ไม้ประเภทไม้ยืนต้น ทรงสูง ไม้พุ่ม ใบหนา และกลุ่มไม้ทรงสูงใบหนา เพื่อช่วยในการดูดซับ CO จากยานพาหนะและเป็นมาบกันการฟุ้งกระจายของฝุ่นละอองและมลสารตลอดจนการให้ร่มเงาที่มีผลด้านการช่วยคายอากาศให้แก่พื้นที่บริเวณโดยรอบ	โครงการจัดให้มีชนิดพันธุ์ไม้ต่างๆ บริเวณพื้นที่สีเขียวของโครงการที่มีคุณภาพการฟุ้งกระจายของมลสารที่ปล่อยออกจากรถยนต์ ทั้งพันธุ์ไม้ประเภทไม้ยืนต้น ทรงสูง ไม้พุ่ม ใบหนา และกลุ่มไม้ทรงสูงใบหนา เพื่อช่วยในการดูดซับ CO จากยานพาหนะและเป็นมาบกันการฟุ้งกระจายของฝุ่นละอองและมลสารตลอดจนการให้ร่มเงาที่มีผลด้านการช่วยคายอากาศให้แก่พื้นที่บริเวณโดยรอบ	-	รูปที่ 3-1
6.	โครงการมีพื้นที่สีเขียวเพื่อเพิ่มปริมาณก๊าซ O ₂ ในอากาศด้วยพันธุ์ไม้ยืนต้นในโครงการ	โครงการมีพื้นที่สีเขียวเพื่อเพิ่มปริมาณก๊าซ O ₂ ในอากาศด้วยพันธุ์ไม้ยืนต้นในโครงการ	-	รูปที่ 3-1
7.	ติดตั้งป้ายเตือน “ห้ามติดเครื่องขณะจอดรถ” ในพื้นที่จอดรถของอาคาร และกำชับให้เจ้าหน้าที่ควบคุมดูแลอย่างเคร่งครัด	โครงการได้จัดให้มีการติดป้ายเตือน “ห้ามติดเครื่องขณะจอดรถ” ในพื้นที่จอดรถของอาคาร	-	รูปที่ 3-5
8.	ภายในโครงการให้เหมาะสมกับสภาพการจราจรภายนอก และจัดให้มีเจ้าหน้าที่อำนวยความสะดวกบริเวณทางเข้า-ออกโครงการ โดยเฉพาะในช่วงโมงเร่งด่วน เข้า-เย็น เพื่อลดการระบายมลสารในอากาศจากการจราจร	จัดให้มีเจ้าหน้าที่อำนวยความสะดวกบริเวณทางเข้า-ออกโครงการ โดยเฉพาะในช่วงโมงเร่งด่วน เข้า-เย็น เพื่อลดการระบายมลสารในอากาศจากการจราจร	-	รูปที่ 3-5
1.5 เสี่ยงและความสั่นสะเทือน				
1.	ประชาสัมพันธ์ไม่ให้มีการติดเครื่องยนต์ในขณะจอดรถภายในพื้นที่โครงการ	โครงการได้จัดให้มีป้ายและเจ้าหน้าที่รักษาความปลอดภัยแจ้งเตือนให้ผู้ขับขี่ดับเครื่องยนต์ทุกครั้ง	-	รูปที่ 3-5

ตารางที่ 3-1 แบบรายงานผลการปฏิบัติตามมาตรการป้องกันและแก้ไขผลกระทบสิ่งแวดล้อมและมาตรการติดตามตรวจสอบผลกระทบสิ่งแวดล้อม ระยะดำเนินโครงการ

ลำดับที่	เงื่อนไขตามมาตรการ	ผลการปฏิบัติตามมาตรการ	ปัญหาและอุปสรรคที่ไม่สามารถปฏิบัติตามมาตรการ และแนวทางแก้ไข	เอกสารอ้างอิง
2.	กำหนดให้เจ้าหน้าที่รักษาความปลอดภัยคอยแจ้งเตือนให้ผู้ขับขี่รถยนต์ดับเครื่องยนต์ทุกครั้ง	จัดให้มีเจ้าหน้าที่รักษาความปลอดภัยคอยแจ้งเตือนให้ผู้ขับขี่รถยนต์ดับเครื่องยนต์ทุกครั้ง	-	รูปที่ 3-5
3.	ผู้มาเยี่ยมผู้ป่วยและเจ้าหน้าที่ต้องหลีกเลี่ยงกิจกรรมที่อาจก่อให้เกิดเสียงดังรบกวนผู้ป่วยใน หากมีกิจกรรมที่ทำให้เกิดเสียงดังรบกวน ต้องแจ้งให้ผู้ป่วยทราบล่วงหน้า	ภายในอาคารจะติดป้ายเตือนห้ามเสียงดัง สำหรับผู้มาเยี่ยมผู้ป่วย และเจ้าหน้าที่ต้องหลีกเลี่ยงกิจกรรมที่อาจก่อให้เกิดเสียงดังรบกวนผู้ป่วยใน หากมีกิจกรรมที่ทำให้เกิดเสียงดังรบกวน จะมีการประชาสัมพันธ์แจ้งให้ผู้รับบริการทราบล่วงหน้า	-	รูปที่ 3-6
4.	ตรวจสอบดูแลสภาพของถนนที่เข้าสู่พื้นที่โครงการมิให้เกิดการชำรุด	จัดให้มีเจ้าหน้าที่คอยตรวจสอบดูแลสภาพของถนนที่เข้าสู่พื้นที่โครงการมิให้เกิดการชำรุด	-	รูปที่ 3-3
5.	กำหนดความเร็วของรถที่วิ่งเข้าสู่พื้นที่โครงการ ให้ใช้ความเร็วไม่เกิน 30 กม./ชม.	โครงการจัดให้เจ้าหน้าที่รักษาความปลอดภัย คอยแจ้งและกำหนดความเร็วของรถที่วิ่งเข้าสู่พื้นที่โครงการ ให้ใช้ความเร็วไม่เกิน 30 กม./ชม.	-	รูปที่ 3-6
6.	ติดป้ายประชาสัมพันธ์ห้ามใช้แตรในพื้นที่โครงการ เพื่อหลีกเลี่ยงการก่อให้เกิดเสียงดัง	โครงการได้มีการติดป้ายเตือน “ห้ามใช้แตร” ในพื้นที่จอดรถของอาคาร	-	รูปที่ 3-6
2. ทรัพยากรสิ่งแวดล้อมทางชีวภาพ				
2.1 ทรัพยากรชีวภาพบนบก				
1.	หมั่นบำรุง ดูแลรักษาพื้นที่สีเขียวและต้นไม้ในโครงการให้อยู่ในสภาพสมบูรณ์ดีอยู่เสมอ	โครงการจัดให้มีเจ้าหน้าที่คอยบำรุง ดูแลรักษาพื้นที่สีเขียวและต้นไม้ในโครงการให้อยู่ในสภาพสมบูรณ์ดีอยู่เสมอ	-	รูปที่ 3-1

ตารางที่ 3-1 แบบรายงานผลการปฏิบัติตามมาตรการป้องกันและแก้ไขผลกระทบสิ่งแวดล้อมและมาตรการติดตามตรวจสอบผลกระทบสิ่งแวดล้อม ระยะดำเนินโครงการ

ลำดับที่	เงื่อนไขตามมาตรการ	ผลการปฏิบัติตามมาตรการ	ปัญหาและอุปสรรคที่ไม่สามารถปฏิบัติตามมาตรการและแนวทางแก้ไข	เอกสารอ้างอิง
2.	ดูแลระบบสาธารณูปโภคต่างๆ ของโครงการให้อยู่ในสภาพดีอยู่เสมอเพื่อป้องกันการส่งผลกระทบต่อพืชพรรณที่ปลูกไว้ในโครงการ	โครงการจัดให้มีเจ้าหน้าที่คอยดูแลระบบสาธารณูปโภคต่างๆ ของโครงการให้อยู่ในสภาพดีอยู่เสมอเพื่อป้องกันการส่งผลกระทบต่อพืชพรรณที่ปลูกไว้ในโครงการ	-	รูปที่ 3-5
3.	ต้องปลูกหญ้าคลุมดินในพื้นที่ว่างให้ได้มากที่สุด เพื่อช่วยรักษาหน้าดิน และเป็นการเพิ่มพื้นที่สีเขียว	โครงการจัดให้มีการปลูกหญ้าคลุมดินในพื้นที่ว่างให้ได้มากที่สุด เพื่อช่วยรักษาหน้าดินและเป็นการเพิ่มพื้นที่สีเขียว	-	รูปที่ 3-1
4.	ในบริเวณที่เป็นสนามหญ้า ต้องมีการปักป้ายห้ามเดินลัดสนาม หรือห้ามจอดรถ	เนื่องจากโครงการไม่มีสนามหญ้า มีเพียงหญ้าคลุมดินในบริเวณทางเท้าเท่านั้น	-	รูปที่ 3-1
3.คุณค่าการใช้ประโยชน์ของมนุษย์				
3.1 การใช้น้ำ				
1.	จัดให้มีบ่อเก็บน้ำสำรองบริเวณชั้นใต้ดินของอาคาร โดยจะแบ่งออกเป็น 2 ถัง ได้แก่ ถังเก็บน้ำดิบ และถังเก็บน้ำดี	โครงการจัดให้มีถังเก็บน้ำสำรอง ทั้งหมด 3 จุด ดังนี้ ด้านเหนือ (ด้านหลังโครงการ) จำนวน 2 ถัง และบ่อเก็บน้ำบริเวณใต้อาคารจำนวน 2 บ่อ และถังเก็บน้ำบนชั้นดาดฟ้าจำนวน 6 ถัง	-	รูปที่ 3-8
2.	จัดให้มีขั้นตอนวิธีการล้างถังเก็บน้ำสำรอง/ระบบกรองน้ำภายในโครงการ เพื่อสุขภาพที่ดีของผู้พักอาศัยในโครงการ ดังนี้ - ปีติว่าล่วงหน้าก่อนนำน้ำเข้าถังเก็บน้ำสำรองรวมทั้งปั๊มน้ำและเปิดรูน้ำตรงข้างล่างถังที่เป็นท่อสำหรับระบายตะกอน	โครงการจัดให้มีเจ้าหน้าที่ดูแลถังเก็บน้ำใช้ โดยมีกำหนดระยะเวลาการล้างถัง 1 ครั้งต่อปี ตามขั้นตอนต่างๆที่กำหนดไว้	-	รูปที่ 3-19

ตารางที่ 3-1 แบบรายงานผลการปฏิบัติตามมาตรการป้องกันและแก้ไขผลกระทบสิ่งแวดล้อมและมาตรการติดตามตรวจสอบผลกระทบสิ่งแวดล้อม ระยะดำเนินโครงการ

ลำดับที่	เงื่อนไขตามมาตรการ	ผลการปฏิบัติตามมาตรการ	ปัญหาและอุปสรรคที่ไม่สามารถปฏิบัติตามมาตรการ และแนวทางแก้ไข	เอกสารอ้างอิง
	<ul style="list-style-type: none"> - เปิดน้ำในถังทิ้ง โดยน้ำทิ้งดังกล่าวที่ได้จะนำไปใช้ล้างถนน รดน้ำต้นไม้ เป็นต้น - เมื่อน้ำหมดถัง อาจจะใช้แปรงขัดกันถังและฉีดน้ำไล่ตะกอน หรือจะใช้วิธีการฉีดน้ำด้วยแรงดันสูงทำความสะอาด - ใช้เครื่องไล่น้ำเป่าให้ถังน้ำสำรองแห้งโดยเร็วแล้วจึงปล่อยน้ำเข้าให้เรียบร้อย 			
3.	กำหนดช่วงเวลาที่จะล้างถังเก็บน้ำสำรอง/ระบบกรองน้ำให้อยู่ในช่วงเวลาที่ผู้พักอาศัยส่วนใหญ่ออกไปข้างนอก เพื่อให้กระทบต่อผู้พักอาศัยให้น้อยที่สุด	โครงการจะทำการล้างถังเก็บน้ำ ปีละ 1 ครั้ง โดยจะทำได้ในช่วงเวลาที่ผู้ใช้บริการน้อย หรือสลับการทำความสะอาดถังเพื่อให้เกิดกระทบต่อผู้พักอาศัยให้น้อยที่สุด และบำรุงรักษาเชิงป้องกันโดยเจ้าหน้าที่ภายในโรงพยาบาลทุกวัน	-	รูปที่ 3-19
4.	ประกาศแจ้งเจ้าหน้าที่/พนักงานในโครงการ ให้ทราบถึงวัน เวลา และอาคารที่จะล้างถังเก็บน้ำสำรอง/ระบบกรองน้ำทุกครั้ง	ก่อนการดำเนินการทำความสะอาดถังเก็บน้ำ จะต้องประกาศแจ้งเจ้าหน้าที่/พนักงานในโครงการ ให้ทราบถึงวัน เวลา และอาคารที่จะล้างถังเก็บน้ำสำรอง/ระบบกรองน้ำทุกครั้ง	-	-
5.	กำหนดให้มีการล้างถังเก็บน้ำสำรอง/ระบบกรองน้ำอย่างน้อย 6 เดือนต่อครั้ง	จัดให้มีการล้างถังเก็บน้ำสำรอง/ระบบกรองน้ำปีละ 1 ครั้ง	-	-
6.	ออกแบบถังเก็บน้ำสำรองใต้ดิน บริเวณเสาและโครงสร้างอาคารที่อยู่ภายในถังเก็บน้ำ ให้มีการฉาบผิวเสาคอนกรีตหนา และภายในถังให้ทาเคลือบผิวคอนกรีตที่สัมผัสกับน้ำด้วยสาร Non-Toxic (Chemicrete) เพื่อป้องกันน้ำซึมเข้าไปจนถึง	โครงการได้ออกแบบถังเก็บน้ำสำรองใต้ดิน บริเวณเสาและโครงสร้างอาคารที่อยู่ภายในถังเก็บน้ำ ให้มีการฉาบผิวเสา คอนกรีตหนาและภายในถังให้ทาเคลือบผิวคอนกรีตที่สัมผัสกับน้ำด้วยสาร Non-Toxic (Chemicrete) เพื่อป้องกันน้ำซึม	-	รูปที่ 3-8

ตารางที่ 3-1 แบบรายงานผลการปฏิบัติตามมาตรการป้องกันและแก้ไขผลกระทบสิ่งแวดล้อมและมาตรการติดตามตรวจสอบผลกระทบสิ่งแวดล้อม ระยะดำเนินโครงการ

ลำดับที่	เงื่อนไขตามมาตรการ	ผลการปฏิบัติตามมาตรการ	ปัญหาและอุปสรรคที่ไม่สามารถปฏิบัติตามมาตรการและแนวทางแก้ไข	เอกสารอ้างอิง
	เหล็กเส้นภายในเสาจนเกิดสนิมออกมาปนเปื้อนกับน้ำภายในถังเก็บน้ำและปิดทางน้ำไม่ให้รั่วซึม	เข้าไปจนถึงเหล็กเส้นภายในเสาจนเกิดสนิมออกมาปนเปื้อนกับน้ำภายในถังเก็บน้ำและปิดทางน้ำไม่ให้รั่วซึม		
7.	ตรวจสอบโครงสร้างถังเก็บน้ำสำรองใต้ดิน ให้มีความมั่นคงแข็งแรง ไม่มีรอยร้าว และรอยร้าว ที่จะทำให้มีการปนเปื้อนของน้ำภายนอกเข้าสู่ถังเก็บน้ำได้	โครงการจัดให้มีเจ้าหน้าที่คอยตรวจสอบโครงสร้างถังเก็บน้ำสำรองใต้ดิน ให้มีความมั่นคงแข็งแรง ไม่มีรอยร้าว และรอยร้าว ที่จะทำให้มีการปนเปื้อนของน้ำภายนอกเข้าสู่ถังเก็บน้ำได้	-	-
8.	จัดให้มีฝาลังเก็บน้ำใต้ดิน จำนวน 2 ฝา ปิดมิดชิด และเป็นระบบป้องกันน้ำซึมเข้าเพื่อป้องกันการปนเปื้อนของน้ำภายนอกเข้าสู่ถังเก็บน้ำทางฝาลังได้	โครงการจัดให้มีฝาลังเก็บน้ำใต้ดิน จำนวน 2 ฝา ปิดมิดชิด และเป็นระบบป้องกันน้ำซึมเข้าเพื่อป้องกันการปนเปื้อนของน้ำภายนอกเข้าสู่ถังเก็บน้ำทางฝาลังได้	-	รูปที่ 3-8
9.	ตรวจสอบลักษณะทางกายภาพของน้ำใช้เป็นประจำ เกี่ยวกับสี กลิ่น และเศษซากต่างๆ ที่ตกหล่นลงไปในถังเก็บน้ำ	โครงการจัดให้มีการตรวจสอบลักษณะทางกายภาพของน้ำใช้เป็นประจำ เกี่ยวกับสี กลิ่น และเศษซากต่างๆ ที่ตกหล่นลงไป ในถังเก็บน้ำ	-	-
10.	เก็บตัวอย่างน้ำในถังเก็บน้ำสำรองใต้ดิน เพื่อวิเคราะห์หาเชื้อ E.coli ทุกๆ 3 เดือน เพื่อตรวจสอบว่ามีการปนเปื้อนของน้ำจากภายนอกถังหรือไม่	โครงการได้ทำการเก็บตัวอย่างน้ำในถังเก็บน้ำสำรองใต้ดิน เพื่อวิเคราะห์หาเชื้อ E.coli ทุกๆ 1 เดือน เพื่อตรวจสอบว่ามีการปนเปื้อนของน้ำจากภายนอกถังหรือไม่	-	ตารางที่ 4.3-1 ภาคผนวก 6
11.	ให้ช่างดูแลและเปลี่ยนสารกรองภายในเครื่องอย่างสม่ำเสมอ ตามคำแนะนำการใช้งาน	โครงการให้ช่างดูแลและเปลี่ยนสารกรองภายในเครื่องอย่างสม่ำเสมอ ตามคำแนะนำการใช้งาน	-	-
12.	ตรวจสอบคุณภาพน้ำใช้เพื่อยืนยันคุณภาพน้ำใช้ให้เป็นไปตามกฎหมายที่เกี่ยวข้องกำหนด โดยเฉพาะกรณีซื้อน้ำเอกชนมาเติมในบ่อเก็บน้ำเป็นน้ำใช้สำรอง	โครงการมีการตรวจสอบคุณภาพน้ำใช้เพื่อยืนยันคุณภาพน้ำใช้ให้เป็นไปตามกฎหมายกำหนด โดยทำการตรวจวัดคุณภาพน้ำใช้ทั้งน้ำบาดาลและน้ำประปา เดือนละ 1 ครั้ง ตลอดระยะเวลาเปิดดำเนินการ	-	ตารางที่ 4.3-1 ภาคผนวก 6

ตารางที่ 3-1 แบบรายงานผลการปฏิบัติตามมาตรการป้องกันและแก้ไขผลกระทบสิ่งแวดล้อมและมาตรการติดตามตรวจสอบผลกระทบสิ่งแวดล้อม ระยะดำเนินโครงการ

ลำดับที่	เงื่อนไขตามมาตรการ	ผลการปฏิบัติตามมาตรการ	ปัญหาและอุปสรรคที่ไม่สามารถปฏิบัติตามมาตรการและแนวทางแก้ไข	เอกสารอ้างอิง
13.	ในกรณีที่ตรวจวัดคุณภาพน้ำใช้หลังกรองน้ำแล้ว พบว่า มีคลอรีนตกค้างเกินมาตรฐานให้ปรับปรุงแก้ไขระบบกรองน้ำให้ให้อยู่ในเกณฑ์มาตรฐาน	ผลการตรวจวัดคุณภาพน้ำใช้หลังกรองน้ำแล้ว ไม่พบว่ามีคลอรีนตกค้างเกินมาตรฐาน	-	ตารางที่ 4.3-1 ภาคผนวก 6
3.2 การจัดการน้ำเสียและสิ่งปฏิกูล				
1.	ชนิดของระบบบำบัดน้ำเสียที่ทางโครงการเลือกใช้ต้องมีค่าและเกณฑ์การออกแบบเป็นไปตามข้อกำหนด	โครงการเลือกใช้ระบบบำบัดน้ำเสียแบบ SBR โดยมีค่าและเกณฑ์การออกแบบเป็นไปตามข้อกำหนด	-	รูปที่ 3-9
2.	ควบคุมคุณภาพน้ำทิ้งให้คุณภาพอยู่ในมาตรฐานน้ำทิ้งอาคารตามประกาศกระทรวงทรัพยากรธรรมชาติและ พ.ศ.2548 เรื่อง กำหนดมาตรฐานควบคุมการระบายน้ำทิ้งจากอาคารบางประเภทและบางขนาด ประกาศในราชกิจจานุเบกษา เล่มที่ 122 ตอนที่ 125 ง วันที่ 29 ธันวาคม 2548 จนมีคุณภาพน้ำทิ้งประเภท ก ซึ่งกำหนดให้มีค่าบีโอดีในน้ำทิ้งไม่เกิน 20 มิลลิกรัม/ลิตร ซึ่งเป็นไปตามข้อกำหนดดังกล่าว	โครงการมีการควบคุมคุณภาพน้ำทิ้งให้คุณภาพอยู่ในมาตรฐานน้ำทิ้งอาคารตามประกาศกระทรวงทรัพยากรธรรมชาติและ พ.ศ. 2548 เรื่อง กำหนดมาตรฐานควบคุมการระบายน้ำทิ้งจากอาคารบางประเภทและบางขนาด ประกาศในราชกิจจานุเบกษา เล่มที่ 122 ตอนที่ 125 ง วันที่ 29 ธันวาคม 2548 จนมีคุณภาพน้ำทิ้งประเภท ก	-	ตารางที่ 4.3-2 , ภาคผนวก 2
3.	กำหนดให้มีการสูบกากตะกอนทุกปีโดยใช้บริการสูบสิ่งปฏิกูลจากบริษัทเอกชนที่ได้รับอนุญาต	เมื่อเปิดดำเนินโครงการตามกำหนดเวลาที่จะต้องสูบกากตะกอนโครงการจะจัดให้มีการสูบกากตะกอนทุกปีโดยใช้บริการสูบสิ่งปฏิกูลจากบริษัทเอกชนที่ได้รับอนุญาต	-	รูปที่ 3-9
4.	จัดให้มีพนักงานดักไขมันทุก 3 วันไปกำจัด เพื่อป้องกันการอุดตัน โดยนำไปตากแห้งก่อนจะนำไปทิ้งในหลุมฝังกลบขยะรวมของโครงการ	โครงการจัดให้มีการดักไขมันทุก 3 วัน เพื่อป้องกันการอุดตัน โดยนำไปตากแห้งก่อนจะนำไปทิ้งในหลุมฝังกลบขยะรวมของโครงการ	-	รูปที่ 3-9
5.	กำหนดให้ล้างบ่อดักไขมันทุก 6 เดือน	จัดให้ล้างบ่อดักไขมันทุก 6 เดือน	-	รูปที่ 3-9

ตารางที่ 3-1 แบบรายงานผลการปฏิบัติตามมาตรการป้องกันและแก้ไขผลกระทบสิ่งแวดล้อมและมาตรการติดตามตรวจสอบผลกระทบสิ่งแวดล้อม ระยะดำเนินโครงการ

ลำดับที่	เงื่อนไขตามมาตรการ	ผลการปฏิบัติตามมาตรการ	ปัญหาและอุปสรรคที่ไม่สามารถปฏิบัติตามมาตรการและแนวทางแก้ไข	เอกสารอ้างอิง
6.	จัดให้มีเจ้าหน้าที่เทคนิคดูแลการเดินระบบบำบัดน้ำเสียให้มีประสิทธิภาพดีอยู่เสมอ	โครงการจัดให้มีเจ้าหน้าที่เทคนิคดูแลการเดินระบบบำบัดน้ำเสียให้มีประสิทธิภาพดีอยู่เสมอ	-	รูปที่ 3-5
7.	ติดตั้งมาตรวัดไฟฟ้าในส่วนของระบบบำบัดน้ำเสียแยกออกจากส่วนอื่นๆ	โครงการติดตั้งมาตรวัดไฟฟ้าในส่วนของระบบบำบัดน้ำเสียแยกออกจากส่วนอื่นๆ	-	รูปที่ 3-9
8.	จัดให้มีการดำเนินการกันดินในบริเวณพื้นที่บ่อมีเทนให้มีขอบเขตที่ชัดเจน	โครงการไม่มีบ่อสำหรับบำบัดก๊าซมีเทน เนื่องจากปริมาณมีเทนที่เกิดขึ้นในปัจจุบันมีปริมาณน้อยมาก	-	-
9.	ปลูกต้นไม้ประเภทคลุมดิน พืชที่อายุสั้น เช่น หญ้า พืชตระกูลถั่ว เป็นต้น บริเวณบ่อมีเทน	โครงการไม่มีบ่อสำหรับบำบัดก๊าซมีเทน เนื่องจากปริมาณมีเทนที่เกิดขึ้นในปัจจุบันมีปริมาณน้อยมาก แต่บริเวณบ่อบำบัดน้ำเสียโครงการมีการปลูกพืชคลุมดิน ซึ่งช่วยได้ในระดับหนึ่ง	-	-
10.	กำหนดให้มีการเปลี่ยนหน้าดินบริเวณบ่อมีเทนทุกปี	โครงการไม่มีบ่อสำหรับบำบัดก๊าซมีเทน เนื่องจากปริมาณมีเทนที่เกิดขึ้นในปัจจุบันมีปริมาณน้อยมาก	-	-
11.	จัดให้มีระบบรดน้ำต้นไม้บนหน้าดินที่ใช้เป็นบ่อมีเทน โดยใช้ระบบตั้งเวลาในการรดน้ำ คือช่วงเช้าและช่วงเย็น	โครงการไม่มีบ่อสำหรับบำบัดก๊าซมีเทน เนื่องจากปริมาณมีเทนที่เกิดขึ้นในปัจจุบันมีปริมาณน้อยมาก	-	-
12.	จัดให้มีการตรวจสอบระบบท่อที่ใช้ระบายก๊าซมีเทนที่อยู่ใต้ดินทุกๆ 6 เดือน	โครงการจัดให้มีเจ้าหน้าที่ดูแลงานระบบบำบัดน้ำเสีย	-	-
13.	รณรงค์ประชาสัมพันธ์ไม่ให้มีการทิ้งวัสดุที่ย่อยสลายไม่ได้ลงในโล่ส้วม เช่น ผ้าอนามัย ถุงพลาสติก เป็นต้น อันเป็นสาเหตุทำให้ประสิทธิภาพของระบบบำบัดน้ำเสียลดลง เกิดการอุดตัน	รณรงค์ประชาสัมพันธ์ไม่ให้มีการทิ้งวัสดุที่ย่อยสลายไม่ได้ลงในโล่ส้วม เช่น ผ้าอนามัย ถุงพลาสติก เป็นต้น อันเป็นสาเหตุทำให้ประสิทธิภาพของระบบบำบัดน้ำเสียลดลง เกิดการอุดตัน	-	รูปที่ 3-9

ตารางที่ 3-1 แบบรายงานผลการปฏิบัติตามมาตรการป้องกันและแก้ไขผลกระทบสิ่งแวดล้อมและมาตรการติดตามตรวจสอบผลกระทบสิ่งแวดล้อม ระยะดำเนินโครงการ

ลำดับที่	เงื่อนไขตามมาตรการ	ผลการปฏิบัติตามมาตรการ	ปัญหาและอุปสรรคที่ไม่สามารถปฏิบัติ ตามมาตรการ และแนวทางแก้ไข	เอกสารอ้างอิง
14.	กรณีที่ระบบบำบัดน้ำเสียเกิดการเสียหาย ให้โครงการดำเนินการแก้ไขทันที	กรณีที่ระบบบำบัดน้ำเสียเกิดการเสียหาย ให้โครงการดำเนินการแก้ไขทันที	-	-
15.	กรณีที่คุณภาพน้ำทิ้งมีสารคลอรีนตกค้างมากเกินไปกว่ามาตรฐานกำหนด ให้โครงการเลือกใช้วิธีการฆ่าเชื้อโรคน้ำทิ้งด้วยวิธีการอื่น	น้ำหลังบำบัดของโรงพยาบาลมีการเติมคลอรีนในปริมาณที่เหมาะสมตามมาตรฐานกำหนดมีการเฝ้าระวังตรวจวัดเป็นประจำทุกวัน และมีการฆ่าเชื้อคู่กับระบบ UV	-	รูปที่ 3-9
3.3 การระบายน้ำและการป้องกันน้ำท่วม				
1.	ต้องตรวจสอบอุปกรณ์ ระบบท่อระบายน้ำให้อยู่ในสภาพดีอยู่เสมอ เมื่อชำรุดต้องมีการซ่อมแซมทันที	โครงการได้จัดให้มีเจ้าหน้าที่คอยดูแลระบบท่อระบายน้ำรวมทั้งซ่อมแซมระบบท่อระบายน้ำ หากมีการชำรุดเสียหาย	-	รูปที่ 3-5
2.	ประชาสัมพันธ์และจัดให้มีป้ายห้ามทิ้งวัสดุต่างๆ ลงในท่อระบายน้ำ และบ่อบำบัดน้ำจะก่อให้เกิดปัญหาท่อระบายน้ำอุดตันได้	โครงการได้ประชาสัมพันธ์ ห้ามทิ้งวัสดุต่างๆ ลงในท่อระบายน้ำ และบ่อบำบัดน้ำจะก่อให้เกิดปัญหาท่อระบายน้ำอุดตันได้	-	รูปที่ 3-9
3.	ต้องติดป้ายประชาสัมพันธ์ ห้ามผู้พักอาศัยทิ้งเศษวัสดุ เช่น ผ้าอนามัย หรือวัสดุอื่นที่ย่อยสลายยากลงชักโครก เพื่อป้องกันการอุดตันของท่อระบายน้ำของโครงการ	โครงการได้มีการติดป้ายประชาสัมพันธ์ภายในห้องน้ำ ห้ามผู้พักอาศัยทิ้งเศษวัสดุ เช่น ผ้าอนามัย หรือวัสดุอื่นที่ย่อยสลายยากลงชักโครก เพื่อป้องกันการอุดตันของท่อระบายน้ำของโครงการ	-	รูปที่ 3-9
4.	มีการขุดลอกตะกอนภายในบ่อบำบัดน้ำเป็นประจำ และต้องดูแลทำความสะอาดภายในพื้นที่โครงการอย่างสม่ำเสมอเพื่อป้องกันเศษวัสดุ เศษดินทราย ลงไปอุดตันในท่อระบายน้ำ	จัดให้มีการขุดลอกตะกอนภายในบ่อบำบัดน้ำเป็นประจำ และต้องดูแลทำความสะอาดภายในพื้นที่โครงการอย่างสม่ำเสมอเพื่อป้องกันเศษวัสดุ เศษดินทราย ลงไปอุดตันในท่อระบายน้ำ	-	-

ตารางที่ 3-1 แบบรายงานผลการปฏิบัติตามมาตรการป้องกันและแก้ไขผลกระทบสิ่งแวดล้อมและมาตรการติดตามตรวจสอบผลกระทบสิ่งแวดล้อม ระยะดำเนินโครงการ

ลำดับที่	เงื่อนไขตามมาตรการ	ผลการปฏิบัติตามมาตรการ	ปัญหาและอุปสรรคที่ไม่สามารถปฏิบัติตามมาตรการ และแนวทางแก้ไข	เอกสารอ้างอิง
5.	ตรวจสอบระบบระบายน้ำของโครงการอยู่เสมอ	จัดให้มีเจ้าหน้าที่คอยตรวจสอบระบบระบายน้ำของโครงการอยู่เสมอ	-	-
6.	จัดเตรียมเครื่องสูบน้ำหรืออุปกรณ์สำรองต่างๆ เพื่อใช้ในการสูบน้ำภายในพื้นที่โครงการในกรณีเกิดเหตุการณ์ฉุกเฉินหรืออุปกรณ์ปกติชำรุดเสียหาย	โครงการได้จัดเตรียมเครื่องสูบน้ำหรืออุปกรณ์สำรองต่างๆ เพื่อใช้ในการสูบน้ำภายในพื้นที่โครงการในกรณีเกิดเหตุการณ์ฉุกเฉินหรืออุปกรณ์ปกติชำรุดเสียหาย	-	-
7.	หากพบว่าท่อระบายน้ำแตกหรือเสียหายต้องดำเนินการซ่อมแซมหรือเปลี่ยนใหม่ทันที	หากพบว่าท่อระบายน้ำแตกหรือเสียหายต้องดำเนินการซ่อมแซมหรือเปลี่ยนใหม่ทันที อีกทั้งมีการตรวจสอบเชิงรุกเป็นประจำทุกวัน	-	-
8.	ติดตั้งตะแกรงดักมูลฝอยบริเวณจุดระบายน้ำเข้าสู่ท่อระบายน้ำและมีการลอกตะแกรงทุกเดือน	โครงการได้ติดตั้งตะแกรงดักมูลฝอยบริเวณจุดระบายน้ำเข้าสู่ท่อระบายน้ำและมีการลอกตะแกรงทุกเดือน	-	รูปที่ 3-2
9.	การระบายน้ำหลังพัฒนาไม่เกิมาก่อนพัฒนาโครงการ	การระบายน้ำของโครงการหลังพัฒนาไม่เกิมาก่อนพัฒนาโครงการ เนื่องจากโครงการจัดให้มีบ่อหน่วงน้ำซึ่งช่วยกักเก็บน้ำก่อนจะนำไปใช้ประโยชน์ภายในโครงการ	-	-
10.	จัดเตรียมบ่อหน่วงน้ำให้มีขนาดที่เพียงพอปริมาณน้ำฝนส่วนเกิน	โครงการได้จัดเตรียมบ่อหน่วงน้ำให้มีขนาดที่เพียงพอปริมาณน้ำฝนส่วนเกิน	-	รูปที่ 3-2
11.	นำน้ำฝนจากบ่อหน่วงน้ำมาใช้ประโยชน์ให้มากที่สุด เช่น รดน้ำต้นไม้ ล้างพื้น ล้างท่อ ถนน เป็นต้น	โครงการจะนำน้ำฝนจากบ่อหน่วงน้ำมาใช้ประโยชน์ให้มากที่สุด	-	-
12.	โครงการมีระบบบำบัดน้ำเสียที่สามารถบำบัดน้ำเสียได้ตามมาตรฐานน้ำทิ้งของอาคารประเภท ก.	โครงการมีระบบบำบัดน้ำเสียที่สามารถบำบัดน้ำเสียได้ตามมาตรฐานน้ำทิ้งของอาคารประเภท ก.	-	รูปที่ 3-9

ตารางที่ 3-1 แบบรายงานผลการปฏิบัติตามมาตรการป้องกันและแก้ไขผลกระทบสิ่งแวดล้อมและมาตรการติดตามตรวจสอบผลกระทบสิ่งแวดล้อม ระยะดำเนินโครงการ

ลำดับที่	เงื่อนไขตามมาตรการ	ผลการปฏิบัติตามมาตรการ	ปัญหาและอุปสรรคที่ไม่สามารถปฏิบัติ ตามมาตรการ และแนวทางแก้ไข	เอกสารอ้างอิง
3.4 การจัดการมูลฝอย				
1.	โครงการจะจัดเตรียมถังรองรับมูลฝอยในแต่ละห้องพัก/เตียง จากนั้นทุกวันจะมีพนักงานทำความสะอาดมาเก็บกวาดทำความสะอาดและเก็บรวบรวมมูลฝอยไปยังที่พักรวมมูลฝอยรวม	โครงการจัดให้มีถังรองรับมูลฝอยในแต่ละห้องพัก/เตียง จากนั้นทุกวันจะมีพนักงานทำความสะอาดมาเก็บกวาดทำความสะอาดและเก็บรวบรวมมูลฝอยไปยังที่พักรวมมูลฝอยรวม	-	รูปที่ 3-10
2.	จัดให้มีห้องพักรวมมูลฝอยย่อยประจำชั้น และจะจัดให้มีถังรองรับมูลฝอยตั้งวางไว้ภายในห้องพักรวมมูลฝอยย่อย โดยใช้สีถังแตกต่างกันพร้อมทั้งจะติดป้ายบอกชนิดของถังรองรับมูลฝอยไว้ที่ด้านข้างของถังด้วยข้อความที่สามารถมองเห็นอย่างชัดเจน	โครงการจัดให้มีห้องพักรวมมูลฝอยย่อยประจำชั้น และจะจัดให้มีถังรองรับมูลฝอยตั้งวางไว้ภายในห้องพักรวมมูลฝอยย่อย โดยใช้สีถังแตกต่างกันพร้อมทั้งจะติดป้ายบอกชนิดของถังรองรับมูลฝอยไว้ที่ด้านข้างของถังด้วยข้อความที่สามารถมองเห็นอย่างชัดเจน	-	รูปที่ 3-10
3.	จัดให้มีที่พักรวมมูลฝอยรวมอยู่ติดกับถนนภายในโครงการด้านทิศเหนือของอาคาร มีลักษณะเป็นห้องโถง ภายในห้องพักรวมมูลฝอยรวม แบ่งเป็นห้อง โดยในแต่ละวันจะมีแม่บ้านเข้าไปทำความสะอาดและเก็บรวบรวมมูลฝอย	โครงการจัดให้มีที่พักรวมมูลฝอยรวมอยู่ติดกับถนนภายในโครงการด้านทิศเหนือของอาคาร มีลักษณะเป็นห้องโถง ภายในห้องพักรวมมูลฝอยรวม แบ่งเป็น 4 ห้อง โดยในแต่ละวันจะมีแม่บ้านเข้าไปทำความสะอาดและเก็บรวบรวมมูลฝอย	-	รูปที่ 3-10
4.	ห้องพักรวมมูลฝอยต้องมีประตูปิดมิดชิดเพื่อป้องกันกลิ่นรบกวนผู้มาใช้บริการ และชุมชนบริเวณใกล้เคียงโดยจะเปิดประตูเฉพาะช่วงที่มีการเก็บขนมูลฝอยเท่านั้น	ห้องพักรวมมูลฝอยมีประตูปิดมิดชิดเพื่อป้องกันกลิ่นรบกวนผู้มาใช้บริการ และชุมชนบริเวณใกล้เคียงโดยจะเปิดประตูเฉพาะช่วงที่มีการเก็บขนมูลฝอยเท่านั้น	-	รูปที่ 3-10
5.	จัดให้มีการแยกมูลฝอยประเภทมูลฝอยรีไซเคิล ซึ่งเป็นมูลฝอยของเสียบรรจุภัณฑ์ หรือวัสดุเหลือใช้ ซึ่งสามารถนำกลับมาใช้ประโยชน์ใหม่โดยการนำมาแปรรูปเป็นวัตถุดิบในกระบวนการผลิตหรือใช้สำหรับผลิตเป็นผลิตภัณฑ์ใหม่ เช่น	แม่บ้านมีการแยกมูลฝอยประเภทมูลฝอยรีไซเคิล ซึ่งเป็นมูลฝอยของเสียบรรจุภัณฑ์ หรือวัสดุเหลือใช้ ซึ่งสามารถนำกลับมาใช้ประโยชน์ใหม่โดยการนำมาแปรรูปเป็นวัตถุดิบในกระบวนการผลิตหรือใช้สำหรับผลิตเป็นผลิตภัณฑ์ใหม่ เช่น แก้ว	-	รูปที่ 3-10

ตารางที่ 3-1 แบบรายงานผลการปฏิบัติตามมาตรการป้องกันและแก้ไขผลกระทบสิ่งแวดล้อมและมาตรการติดตามตรวจสอบผลกระทบสิ่งแวดล้อม ระยะดำเนินโครงการ

ลำดับที่	เงื่อนไขตามมาตรการ	ผลการปฏิบัติตามมาตรการ	ปัญหาและอุปสรรคที่ไม่สามารถปฏิบัติตามมาตรการ และแนวทางแก้ไข	เอกสารอ้างอิง
	แก้ว กระจก กระจกป้องกันเครื่องตี เคสพลาสติก เคสโลหะ อลูมิเนียม ยางรถยนต์ เป็นต้น	กระจก กระจกป้องกันเครื่องตี เคสพลาสติก เคสโลหะ อลูมิเนียม ยางรถยนต์ เป็นต้น		
6.	จัดให้มีแม่บ้านทำหน้าที่คัดแยกมูลฝอยใส่ถุงตามประเภทของมูลฝอย ก่อนนำมาทิ้งในท้องพักมูลฝอยรวม โดยมูลฝอยรีไซเคิลนั้นให้รื้อจำหน่ายแก่ผู้รับซื้อต่อไป โดยจะประสานงานกับร้านรับซื้อของเก่าให้เข้ามารับซื้อมูลฝอยรีไซเคิล เป็นประจำทุก 1 สัปดาห์/ครั้ง	จัดให้มีแม่บ้านทำหน้าที่คัดแยกมูลฝอยใส่ถุงตามประเภทของมูลฝอย ก่อนนำมาทิ้งในท้องพักมูลฝอยรวม โดยมูลฝอยรีไซเคิลนั้นให้รื้อจำหน่ายแก่ผู้รับซื้อต่อไป โดยจะประสานงานกับร้านรับซื้อของเก่าให้เข้ามารับซื้อมูลฝอยรีไซเคิล เป็นประจำทุก 1 สัปดาห์/ครั้ง	-	รูปที่ 3-10
7.	จัดให้มีพนักงานทำความสะอาดพื้นที่เก็บมูลฝอยจากทุกจุดภายในโครงการทุกวัน และคัดแยกมูลฝอยก่อนนำไปรวมไว้ที่ท้องพักมูลฝอยรวม	จัดให้มีพนักงานทำความสะอาดพื้นที่เก็บมูลฝอยจากทุกจุดภายในโครงการทุกวัน และคัดแยกมูลฝอยก่อนนำไปรวมไว้ที่ท้องพักมูลฝอยรวม	-	รูปที่ 3-10
8.	จัดให้มีการทำความสะอาดท้องพักมูลฝอยรวมสัปดาห์ละ 1 ครั้ง เพื่อป้องกันการเพาะตัวของเชื้อโรค	จัดให้มีการทำความสะอาดท้องพักมูลฝอยรวมวันละ 1 ครั้ง เพื่อป้องกันการเพาะตัวของเชื้อโรค	-	รูปที่ 3-10
9.	จัดให้มีท่อรวบรวมน้ำจากการล้างท้องพักมูลฝอยไปยังระบบบำบัดน้ำเสียของโครงการ	จัดให้มีท่อรวบรวมน้ำจากการล้างท้องพักมูลฝอยไปยังระบบบำบัดน้ำเสียของโครงการ	-	รูปที่ 3-10
10.	ประสานงานการจัดเก็บมูลฝอยกับหน่วยงานท้องถิ่นให้มาเก็บมูลฝอยจากโครงการอย่างสม่ำเสมอทุกวัน โดยไม่มีการตกค้างภายในโครงการ	ประสานงานการจัดเก็บมูลฝอยกับหน่วยงานท้องถิ่นให้มาเก็บมูลฝอยจากโครงการอย่างสม่ำเสมอทุกวัน โดยไม่มีการตกค้างภายในโครงการ	-	รูปที่ 3-10
11.	พิจารณาส่งเสริมมาตรการคัดแยกมูลฝอยอย่างจริงจัง	พิจารณาส่งเสริมมาตรการคัดแยกมูลฝอยอย่างจริงจัง	-	รูปที่ 3-10

ตารางที่ 3-1 แบบรายงานผลการปฏิบัติตามมาตรการป้องกันและแก้ไขผลกระทบสิ่งแวดล้อมและมาตรการติดตามตรวจสอบผลกระทบสิ่งแวดล้อม ระยะดำเนินโครงการ

ลำดับที่	เงื่อนไขตามมาตรการ	ผลการปฏิบัติตามมาตรการ	ปัญหาและอุปสรรคที่ไม่สามารถปฏิบัติตามมาตรการและแนวทางแก้ไข	เอกสารอ้างอิง
12.	ติดป้ายประชาสัมพันธ์ให้ผู้พักอาศัยคัดแยกมูลฝอยก่อนนำไปทิ้ง โดยติดป้ายไว้บริเวณโถงทางเข้าอาคาร และบอร์ดประชาสัมพันธ์	ติดป้ายประชาสัมพันธ์ให้ผู้พักอาศัยคัดแยกมูลฝอยก่อนนำไปทิ้ง โดยติดป้ายไว้บริเวณโถงทางเข้าอาคาร และบอร์ดประชาสัมพันธ์	-	รูปที่ 3-10
13.	เลือกใช้ชนิดของถังรองรับมูลฝอยที่มีความแข็งแรง ทนทาน มีฝาปิดมิดชิด สามารถป้องกันแมลงหรือสัตว์เข้าไปในถังได้	เลือกใช้ชนิดของถังรองรับมูลฝอยที่มีความแข็งแรง ทนทาน มีฝาปิดมิดชิด สามารถป้องกันแมลงหรือสัตว์เข้าไปในถังได้	-	รูปที่ 3-10
14.	ต้องส่งของเสียที่เป็นอันตรายให้แก่ผู้รวบรวมและขนส่ง หรือผู้บำบัดและกำจัดของเสียที่ได้รับอนุญาตเท่านั้น	ของเสียที่เป็นอันตรายมีผู้รวบรวมและขนส่ง หรือผู้บำบัดและกำจัดของเสียที่ได้รับอนุญาตจากหน่วยงานราชการตามกฎหมายกำหนด	-	รูปที่ 3-10
15.	จัดให้มีอุปกรณ์สำหรับป้องกันอุบัติเหตุและเหตุฉุกเฉิน เช่น ถังดับเพลิงเคมี ติดตั้งบริเวณพื้นที่จัดเก็บขยะมูลฝอยให้เพียงพอ	จัดให้มีอุปกรณ์สำหรับป้องกันอุบัติเหตุและเหตุฉุกเฉิน เช่น ถังดับเพลิงเคมี ติดตั้งบริเวณพื้นที่จัดเก็บขยะมูลฝอยให้เพียงพอ	-	รูปที่ 3-15
16.	โครงการต้องปฏิบัติตามประกาศจังหวัดกระบี่ ในหลักเกณฑ์การนำส่งขยะอันตรายที่ศูนย์กำจัดขยะมูลฝอยเทศบาลเมืองกระบี่อย่างเคร่งครัด	โครงการได้ปฏิบัติตามประกาศจังหวัดกระบี่ ในหลักเกณฑ์การนำส่งขยะอันตรายที่ศูนย์กำจัดขยะมูลฝอยกับองค์การบริหารส่วนตำบลอ่าวนางอย่างเคร่งครัด และขยะอันตรายบางรายการ เช่น ยา หรือสารเคมีรุนแรง นำส่งกำจัดกับบริษัทที่ได้รับอนุญาตจากทางราชการตามกฎหมายกำหนด	-	-
-	มาตรการการจัดการมูลฝอยติดเชื้อ			
1.	การกำหนดหน้าที่ความรับผิดชอบของบุคลากร และคณะกรรมการควบคุม และป้องกันการติดเชื้อภายใน	กำหนดหน้าที่ความรับผิดชอบของบุคลากร และคณะกรรมการควบคุม และป้องกันการติดเชื้อภายในโครงการ	-	-

ตารางที่ 3-1 แบบรายงานผลการปฏิบัติตามมาตรการป้องกันและแก้ไขผลกระทบสิ่งแวดล้อมและมาตรการติดตามตรวจสอบผลกระทบสิ่งแวดล้อม ระยะดำเนินโครงการ

ลำดับที่	เงื่อนไขตามมาตรการ	ผลการปฏิบัติตามมาตรการ	ปัญหาและอุปสรรคที่ไม่สามารถปฏิบัติ ตามมาตรการ และแนวทางแก้ไข	เอกสารอ้างอิง
	โครงการ (Infection Control Committee) ทำหน้าที่ ติดตาม กำกับดูแล ให้ความรู้และให้คำปรึกษาแก่บุคลากร	(Infection Control Committee) ทำหน้าที่ติดตาม กำกับ ดูแล ให้ความรู้และให้คำปรึกษาแก่บุคลากร		
2.	การกำหนดแนวทางปฏิบัติ และวิธีการในการคัดแยกขยะ จากแหล่งกำเนิดที่เป็นจุดให้บริการในโครงการทั้งประเภท และชนิด	กำหนดแนวทางปฏิบัติ และวิธีการในการคัดแยกขยะจาก แหล่งกำเนิดที่เป็นจุดให้บริการในโครงการทั้งประเภท และ ชนิด	-	รูปที่ 3-10
3.	การรวบรวมมูลฝอยกำหนดให้มีส่วนพักมูลฝอยติดเชื้อของ โครงการที่เป็นไปตามมาตรฐานข้อกำหนดตามคู่มือมาตรฐาน การสุขาภิบาล และความปลอดภัยในโรงพยาบาล เพื่อเก็บ รวบรวมขยะในระหว่างรอกการนำไปทำลาย	ได้กำหนดให้มีส่วนพักมูลฝอยติดเชื้อของโครงการที่เป็นไปตาม มาตรฐานข้อกำหนดตามคู่มือมาตรฐานการสุขาภิบาล และ ความปลอดภัยในโรงพยาบาล เพื่อเก็บรวบรวมขยะในระหว่าง รอกการนำไปทำลาย	-	รูปที่ 3-10
4.	การขนย้ายมูลฝอยติดเชื้อจากโครงการ กำหนดมาตรฐาน ของรถขนมูลฝอยต้องเป็นระบบปิด ไม่ติดระบบปรับอากาศ เพื่อรับมูลฝอยติดเชื้อของโครงการไปส่งยังสถานที่ทำลาย มูลฝอย รวมถึงการกำหนดตารางเวลาในการขนย้ายที่ แน่นอน	โรงพยาบาลว่าจ้างบริษัทฯ เอกชน คือ บริษัท ไฟคอล อีเนอร์จี จำกัด เข้าเก็บขน และเผาทำลายขยะติดเชื้อ โดยรถ บุคลากร และกระบวนการกำจัดที่ถูกต้องตามมาตรฐานกำหนด	-	รูปที่ 3-10
5.	การบำบัดทำลาย เนื่องจากจำนวนเตาเผามูลฝอยติดเชื้อใน พื้นที่จังหวัดกระบี่ยังมีไม่เพียงพอต่อการทำลายมูลฝอยติด เชื้อที่ส่งมาจากหน่วยบริการต่างๆ ทางโครงการได้มีนโยบาย และกำหนดให้มีการส่งมูลฝอยติดเชื้อให้เอกชนกำจัดนอก สถานพยาบาล	โรงพยาบาลว่าจ้างบริษัทฯ เอกชนคือ บริษัท ไฟคอล อีเนอร์จี จำกัด เข้าเก็บขน และเผาทำลายขยะติดเชื้อ ที่โรงงานโซติฐ กรณ์พิบูลย์ ที่จังหวัดนครสวรรค์ และโรงพยาบาลมีการ ตรวจสอบเตาเผาทำลายขยะติดเชื้อ และทวนสอบวิธีการ กำจัดเป็นประจำ ปีละ 1 ครั้ง	-	รูปที่ 3-10

ตารางที่ 3-1 แบบรายงานผลการปฏิบัติตามมาตรการป้องกันและแก้ไขผลกระทบสิ่งแวดล้อมและมาตรการติดตามตรวจสอบผลกระทบสิ่งแวดล้อม ระยะดำเนินโครงการ

ลำดับที่	เงื่อนไขตามมาตรการ	ผลการปฏิบัติตามมาตรการ	ปัญหาและอุปสรรคที่ไม่สามารถปฏิบัติ ตามมาตรการ และแนวทางแก้ไข	เอกสารอ้างอิง
6.	ส่งมูลฝอยติดเชื้อให้เอกชนกำจัดนอกสถานพยาบาลทางโครงการได้ทำการพิจารณาคัดเลือกบริษัทเอกชนเข้ามาดำเนินการในการขนย้าย และทำลายมูลฝอยติดเชื้อ โดยบริษัทที่ได้ผ่านการคัดเลือกได้แก่ บริษัท ไฟคอล อีเนอร์จี จำกัด ซึ่งมีที่ตั้งอยู่ที่ เลขที่ 9/500 ซอยแสนสิริ ตำบลคอหงส์ อำเภอหาดใหญ่ จังหวัดสงขลา 90110 ซึ่งเป็นบริษัทที่มีมาตรฐาน และมีผลงานในการรับขนย้ายและทำลายมูลฝอยติดเชื้อให้กับโครงการประเภทสถานพยาบาลทั้งในภาครัฐและเอกชนของ จังหวัดกระบี่	โครงการได้ทำการพิจารณาคัดเลือกบริษัทเอกชนเข้ามาดำเนินการในการขนย้าย และทำลายมูลฝอยติดเชื้อ โดยบริษัทที่ได้ผ่านการคัดเลือกได้แก่ บริษัท ไฟคอล อีเนอร์จี จำกัด ซึ่งเป็นบริษัทที่มีมาตรฐาน และมีผลงานในการรับขนย้ายและทำลายมูลฝอยติดเชื้อให้กับโครงการประเภทสถานพยาบาลทั้งในภาครัฐ และเอกชนของ จังหวัดกระบี่	-	ภาคผนวก 13
3.5 การใช้ไฟฟ้าและพลังงาน				
1.	การลดความร้อนจากแสงอาทิตย์ที่เข้ามาใน อาคารโดยติดตั้งฉนวนกันความร้อนที่หลังคา หรือผนังที่กระทบกับแสงอาทิตย์	โครงการมีติดตั้งฉนวนกันความร้อนที่หลังคา เป็นการลดความร้อนจากแสงอาทิตย์ที่เข้ามาใน อาคาร	-	-
2.	เครื่องปรับอากาศ (1) เลือกใช้เครื่องปรับอากาศให้มีขนาดที่เหมาะสมกับขนาดพื้นที่ห้องและเลือกเครื่องปรับอากาศที่ประสิทธิภาพในการประหยัดพลังงานสูงสุด (High Economic Efficiency Ratio (EER)) (2) บำรุงรักษาอุปกรณ์ระบบปรับอากาศเพื่อรักษาระดับการใช้ไฟฟ้าให้ต่ำ โดยขอแนะนำทั่วไป มีดังนี้	โครงการเลือกใช้เครื่องปรับอากาศขนาดที่เหมาะสมกับขนาดพื้นที่ห้องและเลือกเครื่องปรับอากาศที่ประสิทธิภาพในการประหยัดพลังงานสูงสุด (High Economic Efficiency Ratio (EER)) และจัดให้มีช่างคอยดูแลบำรุงรักษาอยู่ตลอดเวลาเพื่อไม่ให้เกิดปัญหา	-	รูปที่ 3-11

ตารางที่ 3-1 แบบรายงานผลการปฏิบัติตามมาตรการป้องกันและแก้ไขผลกระทบสิ่งแวดล้อมและมาตรการติดตามตรวจสอบผลกระทบสิ่งแวดล้อม ระยะดำเนินโครงการ

ลำดับที่	เงื่อนไขตามมาตรการ	ผลการปฏิบัติตามมาตรการ	ปัญหาและอุปสรรคที่ไม่สามารถปฏิบัติตามมาตรการ และแนวทางแก้ไข	เอกสารอ้างอิง
	<ul style="list-style-type: none"> - ทดสอบและปรับแต่งระบบอย่างสมบูรณ์เป็นครั้งคราวตามกำหนดที่ตั้งไว้ ตลอดอายุการใช้งานของระบบโดยส่วนใหญ่ การปรับแต่งระบบในครั้งแรกมักจะเป็นการปรับแต่งครั้งเดียวที่ได้กระทำกับระบบทำให้ประสิทธิภาพของระบบลดลงเรื่อยๆ - ตั้ง Thermostat ให้ควบคุมอุณหภูมิที่พอเหมาะกับความสบายเท่านั้น ไม่ควรตั้ง Thermostat ไว้ให้ต่ำที่สุด และหมั่นตรวจสอบว่าสามารถทำงานได้เป็นปกติหรือไม่ อุณหภูมิที่พอเหมาะคือ 24-26 C° - เครื่องส่งลมเย็น ควรมีการทำความสะอาดแผงกรองอากาศ ถ้าอุปกรณ์ดังกล่าวสกปรก พื้นผิวรับความร้อนจะถ่ายเทความร้อนได้ไม่ดี ทำให้น้ำเย็นที่กลับไปยังเครื่องทำน้ำเย็นยังมีอุณหภูมิต่ำอยู่ ทำให้ประสิทธิภาพที่เครื่องทำน้ำเย็นต่ำลงด้วย - ทำความสะอาดคอนเดนเซอร์ที่ระบายความร้อนด้วยอากาศเป็นประจำ และตรวจสอบอย่าให้มีวัสดุปิดขวางลมที่ใช้ในการระบายความร้อน - พัดลมทุกตัวจะต้องทำการหล่อลื่นโดยอัตรจารบีหรือหยอดน้ำมันอย่างสม่ำเสมอตามระยะเวลา 			

ตารางที่ 3-1 แบบรายงานผลการปฏิบัติตามมาตรการป้องกันและแก้ไขผลกระทบสิ่งแวดล้อมและมาตรการติดตามตรวจสอบผลกระทบสิ่งแวดล้อม ระยะดำเนินโครงการ

ลำดับที่	เงื่อนไขตามมาตรการ	ผลการปฏิบัติตามมาตรการ	ปัญหาและอุปสรรคที่ไม่สามารถปฏิบัติตามมาตรการและแนวทางแก้ไข	เอกสารอ้างอิง
	<ul style="list-style-type: none"> - ตรวจสอบการรั่วของท่อลมที่อาจเกิดขึ้นได้ รวมถึงการซ่อมแซมฉนวนท่อลมที่ฉีกขาด - ตรวจสอบหน้าต่างและประตูเข้าออกอาคารว่ามีรูรั่วทำให้อากาศร้อนภายนอกเข้าสู่อาคารหรือไม่ 			
3.	<p>บุคลากร</p> <p>(1) อบรมเจ้าหน้าที่ทุกคนให้ตระหนักเรื่องการประหยัดพลังงานเป็นประจำสม่ำเสมอ</p> <p>(2) จัดเจ้าหน้าที่ตรวจสอบการเปิด-ปิดไฟในจุดที่หมดความจำเป็นในการใช้งาน เป็นประจำทุกวัน</p> <p>(3) จัดเจ้าหน้าที่ให้หมั่นทำความสะอาดหลอดไฟและโคมไฟอยู่เสมอ เพราะฝุ่นละอองที่เกาะหลอดไฟจะทำให้แสงสว่างลดน้อยลง</p>	<p>โครงการจัดให้มีการอบรมเจ้าหน้าที่ทุกคนให้ตระหนักเรื่องการประหยัดพลังงานเป็นประจำสม่ำเสมอ และจัดให้มีเจ้าหน้าที่คอยตรวจสอบการประหยัดพลังงานไฟฟ้าส่องสว่างอย่างสม่ำเสมอ และหมั่นทำความสะอาดหลอดไฟอยู่เสมอ</p>	-	รูปที่ 3-21
4.	<p>มีป้ายเตือนบริเวณพื้นที่จอดรถให้ดับเครื่องยนต์ทุกครั้งเมื่อนำรถยนต์เข้าจอดเรียบร้อยแล้ว เพื่อลดการใช้พลังงานเชื้อเพลิงและลดปริมาณความร้อนที่จะเกิดขึ้น</p>	<p>จัดให้มีป้ายเตือนและเจ้าหน้าที่รักษาความปลอดภัยคอยแจ้งเตือนให้ผู้ขับขี่รถยนต์ดับเครื่องยนต์ทุกครั้ง และมีป้ายเตือน “กรุณาดับเครื่องยนต์” ภายในโครงการ</p>	-	รูปที่ 3-5
5.	<p>ลดการใช้สภาวะปรับอากาศหรือเครื่องปรับอากาศ โดยกำหนดช่วงเวลาเปิด-ปิด ในบริเวณที่ไม่มีการใช้สภาวะปรับอากาศตลอดทั้งวัน</p>	<p>แจ้งพนักงานลดการใช้เครื่องปรับอากาศ โดยกำหนดช่วงเวลาเปิด-ปิด</p>	-	รูปที่ 3-11

ตารางที่ 3-1 แบบรายงานผลการปฏิบัติตามมาตรการป้องกันและแก้ไขผลกระทบสิ่งแวดล้อมและมาตรการติดตามตรวจสอบผลกระทบสิ่งแวดล้อม ระยะดำเนินโครงการ

ลำดับที่	เงื่อนไขตามมาตรการ	ผลการปฏิบัติตามมาตรการ	ปัญหาและอุปสรรคที่ไม่สามารถปฏิบัติตามมาตรการและแนวทางแก้ไข	เอกสารอ้างอิง
6.	ม่านบริเวณหน้าต่างและประตูซึ่งแสงอาทิตย์สามารถส่องถึงได้หรือติดตั้งฉนวนกันความร้อนป้องกันไม่ให้อากาศภายในอาคารร้อนเกินไป	ติดตั้งม่านบริเวณหน้าต่างและประตูซึ่งแสงอาทิตย์สามารถส่องถึงได้หรือติดตั้งฉนวนกันความร้อนป้องกันไม่ให้อากาศภายในอาคารร้อนเกินไป	-	รูปที่ 3-11
7.	ออกแบบและติดตั้งสวิทช์เปิด/ปิดเครื่องปรับอากาศแยกออกจากกันในแต่ละพื้นที่ของอาคาร เพื่อความสะดวกในการเปิด/ปิด ทำให้ประหยัดพลังงานไฟฟ้าและลดปริมาณความร้อนที่จะระบายออกสู่บรรยากาศ	โครงการได้ ออกแบบ และ ติดตั้ง สวิทช์ เปิด/ปิด เครื่องปรับอากาศแยกออกจากกันในแต่ละพื้นที่ของอาคาร เพื่อความสะดวกในการเปิด/ปิด ทำให้ประหยัดพลังงานไฟฟ้า และลดปริมาณความร้อนที่จะระบายออกสู่บรรยากาศ	-	รูปที่ 3-12
8.	การติดตั้งหน้าต่าง ช่องระบายอากาศในทิศทางที่เหมาะสมกับทิศทางลมในบริเวณพื้นที่โครงการ	มีการติดตั้งหน้าต่าง ช่องระบายอากาศในทิศทางที่เหมาะสมกับทิศทางลมในบริเวณพื้นที่โครงการ	-	รูปที่ 3-11
9.	กำหนดให้วัสดุบริเวณพื้นที่ผิวสัมผัสของอาคารต่อพื้นที่ที่สามารถเพิ่มการดูดซับและไม่สะท้อนอุณหภูมิของอาคาร โครงการออกสู่ภายนอก	วัสดุที่ใช้วัสดุบริเวณพื้นที่ผิวสัมผัสของอาคารต่อพื้นที่ที่สามารถเพิ่มการดูดซับและไม่สะท้อนอุณหภูมิของอาคาร โครงการออกสู่ภายนอก	-	-
10.	โครงการได้กำหนดให้มีพื้นที่สีเขียว ไม้พุ่มและไม้คลุมดิน รวมถึงการใช้ต้นไม้ใหญ่ในปริมาณมากสามารถลดความร้อนและกรองแสงแดดได้ รวมถึงการลดพื้นที่ที่เป็นคอนกรีตโดยใช้บล็อกปูพื้นและบล็อกปลูกหญ้า สามารถลดอุณหภูมิที่เกิดขึ้นจากการพัฒนาพื้นที่โครงการได้	โครงการได้กำหนดให้มีพื้นที่สีเขียว ไม้พุ่มและไม้คลุมดิน รวมถึงการใช้ต้นไม้ใหญ่ในปริมาณมากสามารถลดความร้อนและกรองแสงแดดได้ รวมถึงการลดพื้นที่ที่เป็นคอนกรีตโดยใช้บล็อกปูพื้นและบล็อกปลูกหญ้า สามารถลดอุณหภูมิที่เกิดขึ้นจากการพัฒนาพื้นที่โครงการได้	-	รูปที่ 3-1
11.	การวางตำแหน่งอาคาร มีการกำหนดให้อาคารหันด้านแคบเข้าสู่ด้านทิศตะวันออก และตะวันตก เพื่อลดพื้นที่ในการรับ	การวางตำแหน่งอาคาร มีการกำหนดให้อาคารหันด้านแคบเข้าสู่ด้านทิศตะวันออก และตะวันตก เพื่อลดพื้นที่ในการรับ	-	รูปที่ 3-11

ตารางที่ 3-1 แบบรายงานผลการปฏิบัติตามมาตรการป้องกันและแก้ไขผลกระทบสิ่งแวดล้อมและมาตรการติดตามตรวจสอบผลกระทบสิ่งแวดล้อม ระยะดำเนินโครงการ

ลำดับที่	เงื่อนไขตามมาตรการ	ผลการปฏิบัติตามมาตรการ	ปัญหาและอุปสรรคที่ไม่สามารถปฏิบัติตามมาตรการและแนวทางแก้ไข	เอกสารอ้างอิง
	ตัดเข้าสู่ห้องพักอาศัยให้มีน้อยที่สุดทำให้ภาระในการใช้พลังงานสำหรับระบบปรับอากาศทำงานน้อยที่สุด	ตัดเข้าสู่ห้องพักอาศัยให้มีน้อยที่สุดทำให้ภาระในการใช้พลังงานสำหรับระบบปรับอากาศทำงานน้อยที่สุด		
12.	ช่องเปิดของอาคารใช้กระจกตัดแสงเพื่อลดปริมาณความร้อนเข้าสู่ตัวอาคาร	ช่องเปิดของอาคารใช้กระจกตัดแสงเพื่อลดปริมาณความร้อนเข้าสู่ตัวอาคาร	-	รูปที่ 3-11
13.	ใช้ส่วนยื่นของอาคาร (FIN) ทั้งแนวตั้งและแนวนอนเพื่อบดบังแสงแดดที่จะนำความร้อน รวมถึงการใช้สีป้องกันความร้อนและโทนสีที่อ่อนเพื่อสะท้อนความร้อน	ใช้ส่วนยื่นของอาคาร (FIN) ทั้งแนวตั้งและแนวนอนเพื่อบดบังแสงแดดที่จะนำความร้อน รวมถึงการใช้สีป้องกันความร้อนและโทนสีที่อ่อนเพื่อสะท้อนความร้อน	-	รูปที่ 3-11
14.	การจัดให้มีการติดตั้งหลอดไฟฟ้าแบบประหยัด (LED) ทั้งโครงการ เพื่อเป็นการประหยัดพลังงาน	การจัดให้มีการติดตั้งหลอดไฟฟ้าแบบประหยัด (LED) ทั้งโครงการ เพื่อเป็นการประหยัดพลังงาน	-	รูปที่ 3-12
15.	จัดให้มีรั้วล้อมรอบหม้อแปลงทุกด้าน และมีที่ใส่กุญแจได้และเข้าถึงได้เพื่อการตรวจสอบและบำรุงรักษาสำหรับบุคคลที่มีหน้าที่เกี่ยวข้อง	จัดให้มีรั้วล้อมรอบหม้อแปลงทุกด้าน และมีที่ใส่กุญแจได้และเข้าถึงได้เพื่อการตรวจสอบและบำรุงรักษาสำหรับบุคคลที่มีหน้าที่เกี่ยวข้อง	-	รูปที่ 3-12
16.	ส่วนที่มีไฟฟ้าของระบบไฟฟ้าแรงสูง เหนือที่ว่างเพื่อปฏิบัติงาน ต้องอยู่สูงจากพื้นไม่น้อยกว่า 2.75 เมตร หรือมีที่กั้นเพื่อป้องกันการสัมผัสส่วนที่มีไฟฟ้า โดยไม่ได้ตั้งใจ	ส่วนที่มีไฟฟ้าของระบบไฟฟ้าแรงสูง เหนือที่ว่างเพื่อปฏิบัติงาน ต้องอยู่สูงจากพื้นไม่น้อยกว่า 2.75 เมตร หรือมีที่กั้นเพื่อป้องกันการสัมผัสส่วนที่มีไฟฟ้า โดยไม่ได้ตั้งใจ	-	รูปที่ 3-12
17.	จัดระยะห่างตามแนวระดับระยะห่างรั้วกับหม้อแปลงไฟฟ้าไม่น้อยกว่า 1.0 เมตร	จัดระยะห่างตามแนวระดับห่างรั้วกับหม้อแปลงไฟฟ้าไม่น้อยกว่า 1.0 เมตร	-	รูปที่ 3-12
18.	จัดให้มีห้องสำหรับวางหม้อแปลงไฟฟ้า เพื่อควบคุมเสียงและอันตรายจากหม้อแปลงไฟฟ้า	จัดให้มีห้องสำหรับวางหม้อแปลงไฟฟ้า เพื่อควบคุมเสียงและอันตรายจากหม้อแปลงไฟฟ้า	-	รูปที่ 3-12

ตารางที่ 3-1 แบบรายงานผลการปฏิบัติตามมาตรการป้องกันและแก้ไขผลกระทบสิ่งแวดล้อมและมาตรการติดตามตรวจสอบผลกระทบสิ่งแวดล้อม ระยะดำเนินโครงการ

ลำดับที่	เงื่อนไขตามมาตรการ	ผลการปฏิบัติตามมาตรการ	ปัญหาและอุปสรรคที่ไม่สามารถปฏิบัติตามมาตรการ และแนวทางแก้ไข	เอกสารอ้างอิง
19.	การต่อลงดิน ต้องเป็นไปตามที่กำหนด คือ ส่วนที่เป็นโลหะเปิดโล่ง และไม่ใช่เป็นทางเดินของกระแสไฟฟ้า ต้องต่อลงดินตัวนำต่อหลักดินต้องเป็นทองแดง มีขนาดไม่เล็กกว่า 35 ตารางมิลลิเมตร	การต่อลงดิน ต้องเป็นไปตามที่กำหนด คือ ส่วนที่เป็นโลหะเปิดโล่ง และไม่ใช่เป็นทางเดินของกระแสไฟฟ้า ต้องต่อลงดินตัวนำต่อหลักดินต้องเป็นทองแดง มีขนาดไม่เล็กกว่า 35 ตารางมิลลิเมตร	-	-
20.	ติดตั้งป้ายเตือนแสดงข้อความ “อันตรายไฟฟ้าแรงสูง” และ “เฉพาะเจ้าหน้าที่ที่เกี่ยวข้องเท่านั้น” ให้เห็นอย่างชัดเจนติดไว้ที่ผนังด้านนอกห้องหม้อแปลง	ติดตั้งป้ายเตือนแสดงข้อความ “อันตรายไฟฟ้าแรงสูง” และ “เฉพาะเจ้าหน้าที่ที่เกี่ยวข้องเท่านั้น” ให้เห็นอย่างชัดเจนติดไว้ที่ผนังด้านนอกห้องหม้อแปลง	-	รูปที่ 3-4
3.6 การคมนาคม				
1.	การควบคุมการจราจรภายในโครงการให้เป็นระเบียบเรียบร้อย	จัดให้มีเจ้าหน้าที่รักษาความปลอดภัยคอยควบคุม ดูแลการจราจรภายในโครงการ ให้เป็นไปอย่างมีระเบียบเรียบร้อย	-	รูปที่ 3-6
2.	ติดตั้งป้ายชื่อโครงการ ลูกศรแสดงทิศทางการจราจรทางเข้า-ออกโครงการที่สามารถเห็นได้ชัดเจน และในระยะทางพอสมควรที่จะชะลอรถได้ทันก่อนเข้าสู่โครงการได้อย่างปลอดภัย	ได้มีการติดตั้งป้ายชื่อโครงการด้านหน้าโครงการ ลูกศรแสดงทิศทางการจราจรทางเข้า-ออกโครงการที่สามารถเห็นได้ชัดเจน และในระยะทางพอสมควรที่จะชะลอรถได้ทันก่อนเข้าสู่โครงการได้อย่างปลอดภัย	-	รูปที่ 3-6
3.	ต้องมีสัญญาณบริเวณจุดเข้า-ออกพื้นที่โครงการ เพื่อช่วยชะลอความเร็วของรถป้องกันอุบัติเหตุที่อาจเกิดขึ้นได้	จัดให้มีสัญญาณชะลอความเร็วบริเวณ จุดเข้า-ออก พื้นที่โครงการ เพื่อช่วยชะลอความเร็วของรถป้องกันอุบัติเหตุที่อาจเกิดขึ้นได้	-	รูปที่ 3-6

ตารางที่ 3-1 แบบรายงานผลการปฏิบัติตามมาตรการป้องกันและแก้ไขผลกระทบสิ่งแวดล้อมและมาตรการติดตามตรวจสอบผลกระทบสิ่งแวดล้อม ระยะดำเนินโครงการ

ลำดับที่	เงื่อนไขตามมาตรการ	ผลการปฏิบัติตามมาตรการ	ปัญหาและอุปสรรคที่ไม่สามารถปฏิบัติตามมาตรการ และแนวทางแก้ไข	เอกสารอ้างอิง
4.	โครงการจัดเตรียมที่จอดรถยนต์ไว้จำนวนรวมทั้งสิ้น 68 คัน สำหรับรองรับผู้เข้ามาใช้บริการ	โครงการจัดเตรียมที่จอดรถยนต์ไว้จำนวนรวมทั้งสิ้น 68 คัน สำหรับรองรับผู้เข้ามาใช้บริการ	-	รูปที่ 3-7
5.	จัดให้มีพนักงานรักษาความปลอดภัยคอยอำนวยความสะดวกให้แก่ผู้พักอาศัยในการเข้า-ออกโครงการไม่ให้เกิดการตัดกระแสน้ำจราจรบนถนนสาธารณะ โดยเน้นให้รถสามารถเข้าโครงการได้สะดวก และรวดเร็วและขอความร่วมมือให้ผู้พักอาศัยภายในโครงการ เติมน้ำมันรถตามการจราจรอย่างเคร่งครัดเพื่อความสะดวกและปลอดภัยในการเดินทาง ตลอด 24 ชั่วโมง	จัดให้มีพนักงานรักษาความปลอดภัยคอยอำนวยความสะดวกให้แก่ผู้พักอาศัยในการเข้า-ออกโครงการไม่ให้เกิดการตัดกระแสน้ำจราจรบนถนนสาธารณะ โดยเน้นให้รถสามารถเข้าโครงการได้สะดวก และรวดเร็วและขอความร่วมมือให้ผู้พักอาศัยภายในโครงการ เติมน้ำมันรถตามการจราจรอย่างเคร่งครัดเพื่อความสะดวกและปลอดภัยในการเดินทาง ตลอด 24 ชั่วโมง	-	รูปที่ 3-5
6.	ประชาสัมพันธ์ให้ผู้มาใช้บริการรถประจำทาง รถแท็กซี่ส่วนบุคคลและรถจักรยานยนต์รับจ้าง เป็นต้น	เพื่อความสะดวกสบายส่วนใหญ่ผู้มาใช้บริการจะมากับรถยนต์ส่วนบุคคล แต่มีผู้รับบริการบางส่วนเรียกแท็กซี่โดยสารมารับได้ในแอปพลิเคชันในปัจจุบัน	-	-
7.	ประชาสัมพันธ์ให้ผู้มาใช้บริการเคารถพิกุลจราจรภายในโครงการ และให้จอดรถยนต์บริการที่จอดได้เท่านั้น เพื่อป้องกันไม่ให้เกิดขวางการจราจรในกรณีเร่งด่วน	มีการประชาสัมพันธ์ให้ผู้มาใช้บริการเคารถพิกุลจราจรภายในโครงการ และให้จอดรถยนต์บริการที่จอดได้เท่านั้น เพื่อป้องกันไม่ให้เกิดขวางการจราจรในกรณีเร่งด่วน	-	รูปที่ 3-6
8.	ใช้ความเร็วแล่นรถยนต์ภายในโครงการไม่เกิน 30 กิโลเมตร/ชั่วโมง และไม่จอดรถติดเครื่องยนต์ไว้	มีการติดป้าย ใช้ความเร็วไม่เกิน 30 กิโลเมตร/ชั่วโมง และไม่จอดรถติดเครื่องยนต์ไว้ในโครงการ	-	รูปที่ 3-6
9.	ติดตั้งคันล้อยล้อบริเวณที่จอดรถยนต์ทุกคัน เพื่อความปลอดภัยในการจอดรถยนต์	ได้มีการติดตั้งคันล้อยล้อบริเวณที่จอดรถยนต์ทุกคัน เพื่อความปลอดภัยในการจอดรถยนต์	-	รูปที่ 3-7

ตารางที่ 3-1 แบบรายงานผลการปฏิบัติตามมาตรการป้องกันและแก้ไขผลกระทบสิ่งแวดล้อมและมาตรการติดตามตรวจสอบผลกระทบสิ่งแวดล้อม ระยะดำเนินโครงการ

ลำดับที่	เงื่อนไขตามมาตรการ	ผลการปฏิบัติตามมาตรการ	ปัญหาและอุปสรรคที่ไม่สามารถปฏิบัติ ตามมาตรการ และแนวทางแก้ไข	เอกสารอ้างอิง
3.7 การใช้ประโยชน์ที่ดิน				
1.	ควบคุมการใช้พื้นที่ให้เป็นไปตามกฎกระทรวงให้ใช้บังคับผังเมืองฯ และพระราชบัญญัติควบคุมอาคาร ตลอดจนกฎหมายอื่นที่เกี่ยวข้อง	โครงการมีการใช้พื้นที่เป็นไปตามกฎกระทรวงให้ใช้บังคับผังเมืองฯ และพระราชบัญญัติควบคุมอาคาร ตลอดจนกฎหมายอื่นที่เกี่ยวข้อง	-	-
2.	ควบคุมการใช้พื้นที่โครงการให้เป็นไปตามประกาศกระทรวงทรัพยากรธรรมชาติและสิ่งแวดล้อมฯ และพระราชบัญญัติควบคุมอาคาร ตลอดจนกฎหมายอื่นที่เกี่ยวข้อง	มีการใช้พื้นที่โครงการเป็นไปตามประกาศกระทรวงทรัพยากรธรรมชาติและสิ่งแวดล้อมฯ และพระราชบัญญัติควบคุมอาคาร ตลอดจนกฎหมายอื่นที่เกี่ยวข้อง	-	-
3.	ดำเนินการตามแบบแปลนและผังภูมิสถาปัตย์ รวมทั้งการใช้ประโยชน์ที่ดินแต่ละบริเวณให้เป็นไปตามที่ได้ออกแบบไว้ เพื่อไม่ให้เกิดความขัดแย้งกับกฎหมายที่เกี่ยวข้อง	ดำเนินการตามแบบแปลนและผังภูมิสถาปัตย์ รวมทั้งการใช้ประโยชน์ที่ดินแต่ละบริเวณให้เป็นไปตามที่ได้ออกแบบไว้ เพื่อไม่ให้เกิดความขัดแย้งกับกฎหมายที่เกี่ยวข้อง	-	-
4.	ห้ามก่อสร้างหรือกระทำการใดๆ ที่ทำให้การใช้ประโยชน์ที่ดิน เปลี่ยนแปลงไปในทางที่ขัดแย้งกับกฎหมายที่เกี่ยวข้อง	ไม่มีการก่อสร้างหรือกระทำการใดๆ ที่ทำให้การใช้ประโยชน์ที่ดิน เปลี่ยนแปลงไปในทางที่ขัดแย้งกับกฎหมายที่เกี่ยวข้อง	-	-
4. คุณค่าต่อคุณภาพชีวิต				
4.1 สภาพเศรษฐกิจและสังคม				
1.	หากได้รับข้อร้องเรียนจากผู้พักอาศัยโดยรอบพื้นที่โครงการ ให้โครงการเร่งดำเนินการแก้ไขปัญหาดังกล่าวโดยเร่งด่วน	จากการสอบถามผู้อยู่อาศัยโดยรอบพื้นที่โครงการ ได้รับคำตอบว่าการดำเนินโครงการไม่ได้ส่งผลกระทบต่อผู้อาศัยอยู่โดยรอบแต่อย่างใด	-	รูปที่ 3-13

ตารางที่ 3-1 แบบรายงานผลการปฏิบัติตามมาตรการป้องกันและแก้ไขผลกระทบสิ่งแวดล้อมและมาตรการติดตามตรวจสอบผลกระทบสิ่งแวดล้อม ระยะดำเนินโครงการ

ลำดับที่	เงื่อนไขตามมาตรการ	ผลการปฏิบัติตามมาตรการ	ปัญหาและอุปสรรคที่ไม่สามารถปฏิบัติตามมาตรการ และแนวทางแก้ไข	เอกสารอ้างอิง
2.	กำหนดกฎระเบียบในการพักอาศัยที่ชัดเจน เพื่อความเป็นระเบียบเรียบร้อยภายในโครงการ	มีกำหนดกฎระเบียบในการพักอาศัยที่ชัดเจน เพื่อความเป็นระเบียบเรียบร้อยภายในโครงการ	-	-
4.2 การสาธารณสุขและสุขภาพ				
1.	ดูแลระบบสาธารณสุขโรคของโครงการอย่างพร้อมเพรียงและได้มาตรฐานตลอดช่วงเปิดดำเนินการเพื่อความปลอดภัยของผู้เข้ามาใช้บริการภายในโครงการ	จัดให้มีเจ้าหน้าที่ดูแลระบบสาธารณสุขโรคของโครงการอย่างพร้อมเพรียงและได้มาตรฐานตลอดช่วงเปิดดำเนินการ 24 ชั่วโมงเพื่อความปลอดภัยของผู้เข้ามาใช้บริการภายในโครงการ	-	รูปที่ 3-13
2.	จัดเตรียมอุปกรณ์และเครื่องมือทางการแพทย์ฉุกเฉินทั้งกับส่วนของภาครัฐและเอกชนในพื้นที่จังหวัดกระบี่	เนื่องจากโครงการได้เปิดดำเนินการเป็นสถานพยาบาลจึงมีอุปกรณ์และเครื่องมือทางการแพทย์ฉุกเฉินทั้งกับส่วนของภาครัฐและเอกชนในพื้นที่จังหวัดกระบี่	-	-
3.	ฝึกอบรมให้กับเจ้าหน้าที่และอาสาสมัครเพื่อให้มีความรู้ความเข้าใจในการปฏิบัติงานด้านการแพทย์ฉุกเฉิน ความชำนาญเฉพาะด้าน และการให้บริการรพยบาลฉุกเฉิน	มีการฝึกอบรมให้กับเจ้าหน้าที่และอาสาสมัครเพื่อให้มีความรู้ความเข้าใจในการปฏิบัติงานด้านการแพทย์ฉุกเฉิน ความชำนาญเฉพาะด้าน และการให้บริการรพยบาลฉุกเฉิน	-	-
4.	ตรวจสอบรอยรั่วของถังบรรจุมูลฝอยทั้งก่อนและหลังการบรรจุมูลฝอย เพื่อไม่ให้มีน้ำชะมูลฝอยก่อน และหลังบรรจุมูลฝอย เพื่อไม่ให้มีน้ำชะมูลฝอยรั่วไหลออกมาภายนอก	มีการตรวจเช็ค ตรวจสอบรอยรั่วของถังบรรจุมูลฝอยทั้งก่อนและหลังการบรรจุมูลฝอย เพื่อไม่ให้มีน้ำชะมูลฝอยก่อน และหลังบรรจุมูลฝอย เพื่อไม่ให้มีน้ำชะมูลฝอยรั่วไหลออกมาภายนอก	-	รูปที่ 3-10
5.	การเก็บมูลฝอยในถังต้องไม่ให้มีปริมาณ หรือน้ำหนักมากเกินไป ซึ่งบรรจุประมาณสามในสี่ของถัง	การเก็บมูลฝอยในถังมีปริมาณพอดี น้ำหนักไม่มากเกินไป ซึ่งบรรจุประมาณสามในสี่ของถัง	-	-
6.	ดูแลความสะอาดของภาชนะที่ใส่อาหารหรือน้ำดื่ม	แม่บ้านได้ดูแลความสะอาดของภาชนะที่ใส่อาหารหรือน้ำดื่ม	-	รูปที่ 3-13

ตารางที่ 3-1 แบบรายงานผลการปฏิบัติตามมาตรการป้องกันและแก้ไขผลกระทบสิ่งแวดล้อมและมาตรการติดตามตรวจสอบผลกระทบสิ่งแวดล้อม ระยะดำเนินโครงการ

ลำดับที่	เงื่อนไขตามมาตรการ	ผลการปฏิบัติตามมาตรการ	ปัญหาและอุปสรรคที่ไม่สามารถปฏิบัติตามมาตรการ และแนวทางแก้ไข	เอกสารอ้างอิง
7.	ติดป้ายประชาสัมพันธ์และรณรงค์ให้รับประทาน อาหารที่ สะอาด ประสุกใหม่ๆ และล้างมือก่อนรับประทานอาหาร ด้วยการเขียนป้ายคำขวัญ เป็นต้น	ได้มีการติดป้ายประชาสัมพันธ์และรณรงค์ให้รับประทาน อาหารที่สะอาด ประสุกใหม่ๆ และล้างมือก่อนรับประทาน อาหาร ด้วยการเขียนป้ายคำขวัญ เป็นต้น	-	รูปที่ 3-14
8.	ฉีดล้างทำความสะอาดถนนและทางวิ่งภายในโครงการอย่างสม่ำเสมอ	จัดให้มีเจ้าหน้าที่ฉีดล้างทำความสะอาดถนนและทางวิ่งภายใน โครงการอย่างสม่ำเสมอ	-	รูปที่ 3-20
9.	จัดระบบท่อระบายน้ำรองรับน้ำหลากภายในโครงการ เพื่อมิ ให้น้ำท่วมขังภายในพื้นที่โครงการ	จัดระบบท่อระบายน้ำรองรับน้ำหลากภายในโครงการ เพื่อมิ ให้น้ำท่วมขังภายในพื้นที่โครงการ	-	รูปที่ 3-2
10.	หมั่นตรวจสอบดูแลบ่อพักของระบบระบายน้ำเป็นประจำทุก เดือน เพื่อป้องกันมิให้มีการ สะสมของตะกอนดินในบ่อพัก ที่ เป็นสาเหตุให้ เกิดการอุดตัน ซึ่งเป็นอุปสรรคในการระบาย น้ำ	ให้ช่างคอยหมั่นตรวจสอบดูแลบ่อพักของระบบระบายน้ำเป็น ประจำทุกเดือน เพื่อป้องกันมิให้มีการ สะสมของตะกอนดินใน บ่อพัก ที่เป็นสาเหตุให้ เกิดการอุดตัน ซึ่งเป็นอุปสรรคในการ ระบายน้ำ	-	-
11.	จัดถังรองรับมูลฝอยที่สามารถรองรับมูลฝอยได้อย่าง เพียงพอมีฝาปิดมิดชิด และดูแลความสะอาดไม่ให้มี มูลฝอย ล้นถัง เพื่อป้องกันสัตว์พาหะนำโรค เช่น แมลงวัน หนู หรือ แมลงสาบรบกวน	ถังรองรับมูลฝอยสามารถรองรับมูลฝอยได้อย่าง เพียงพอมีฝา ปิดมิดชิด และดูแลความสะอาดไม่ให้มี มูลฝอยล้นถัง เพื่อ ป้องกันสัตว์พาหะนำโรค เช่น แมลงวัน หนู หรือแมลงสาบ รบกวน	-	รูปที่ 3-10
12.	ทำความสะอาดท่อน้ำทิ้งไม่ให้มีเศษอาหารค้างหรืออุดตัน	มีการทำความสะอาดท่อน้ำทิ้งไม่ให้มีเศษอาหารค้างหรืออุด ตัน	-	-
13.	ใช้ตะแกรงครอบตามรูท่อระบายน้ำทั้งภายในและ ภายนอก อาคาร	มีตะแกรงครอบตามรูท่อระบายน้ำทั้งภายในและ ภายนอก อาคาร	-	รูปที่ 3-2

ตารางที่ 3-1 แบบรายงานผลการปฏิบัติตามมาตรการป้องกันและแก้ไขผลกระทบสิ่งแวดล้อมและมาตรการติดตามตรวจสอบผลกระทบสิ่งแวดล้อม ระยะดำเนินโครงการ

ลำดับที่	เงื่อนไขตามมาตรการ	ผลการปฏิบัติตามมาตรการ	ปัญหาและอุปสรรคที่ไม่สามารถปฏิบัติตามมาตรการและแนวทางแก้ไข	เอกสารอ้างอิง
14.	รณรงค์ให้มีการทำลายแหล่งเพาะพันธุ์สัตว์พาหะนำโรค เช่น การกำจัดลูกน้ำยุงลาย	มีการทำลายแหล่งเพาะพันธุ์สัตว์พาหะนำโรค เช่น การกำจัดลูกน้ำยุงลาย สำรวจไม่พบมีภาชนะที่มีน้ำขัง	-	-
15.	ออกกฎให้ผู้พักอาศัยไม่ป็นหรือนั่งที่ขอบอาคารหรือออกไปนอกกันสาดและห้ามโยนสิ่งของหรือมูลฝอย ออกนอกตัวอาคารโดยเด็ดขาด	ตั้งกฎให้ผู้พักอาศัยไม่ป็นหรือนั่งที่ขอบอาคารหรือออกไปนอกกันสาดและห้ามโยนสิ่งของหรือมูลฝอย ออกนอกตัวอาคารโดยเด็ดขาด	-	-
16.	ห้ามผู้พักอาศัยวางสิ่งของบนขอบระเบียง หน้าต่างหรือกันสาด	ห้ามผู้พักอาศัยวางสิ่งของบนขอบระเบียง หน้าต่างหรือกันสาด	-	-
17.	จัดเตรียมบันไดอลูมิเนียมทรงเอไว้ในอาคารอย่างน้อย 2 ชุด สำหรับให้ช่างประจำโครงการปีนซ่อมบำรุงอาคารหรือวัสดุอุปกรณ์ต่างๆ ที่อยู่บนที่สูง	ได้มีการจัดเตรียมบันไดอลูมิเนียมทรงเอไว้ในอาคารจำนวน 2 ชุด สำหรับให้ช่างประจำโครงการปีนซ่อมบำรุงอาคารหรือวัสดุอุปกรณ์ต่างๆ ที่อยู่บนที่สูง	-	รูปที่ 3-22
18.	จัดทำราวบันไดกันตกให้มีความสูงอย่างน้อย 1.20 เมตร	จัดทำราวบันไดกันตกให้มีความสูงอย่างน้อย 1.20 เมตร	-	รูปที่ 3-17
19.	จัดให้มีแม่บ้านคอยทำความสะอาดบริเวณพื้นทางเดินเป็นประจำทุกวันเพื่อป้องกันการลื่นล้ม	ได้จัดให้มีแม่บ้านคอยทำความสะอาดบริเวณพื้นทางเดินเป็นประจำทุกวันเพื่อป้องกันการลื่นล้ม	-	รูปที่ 3-13
20.	จัดให้มีเจ้าหน้าที่ฝ่ายซ่อมบำรุงอาคารคอยตรวจตรา สภาพช่องหน้าต่างเป็นประจำทุกเดือน หากพบว่าชำรุดหรือไม่พร้อมใช้งานให้ทำการซ่อมแซม หรือเปลี่ยนใหม่ทันที	ได้จัดให้มีเจ้าหน้าที่ฝ่ายซ่อมบำรุงอาคารคอยตรวจตรา สภาพช่องหน้าต่างเป็นประจำทุกเดือน หากพบว่าชำรุดหรือไม่พร้อมใช้งานให้ทำการซ่อมแซม หรือเปลี่ยนใหม่ทันที	-	รูปที่ 3-13
21.	จัดให้มียามคอยตรวจตราบริเวณรอบอาคารโครงการ เมื่อพบเห็นว่ามีกรปีนออกมานั่งหรือวางสิ่งของบริเวณกันสาดให้แจ้งเตือนทันที	จัดให้มีเจ้าหน้าที่รักษาความปลอดภัยคอยตรวจตราบริเวณรอบอาคารโครงการ เมื่อพบเห็นว่ามีกรปีนออกมานั่งหรือวางสิ่งของบริเวณกันสาดให้แจ้งเตือนทันที	-	รูปที่ 3-13

ตารางที่ 3-1 แบบรายงานผลการปฏิบัติตามมาตรการป้องกันและแก้ไขผลกระทบสิ่งแวดล้อมและมาตรการติดตามตรวจสอบผลกระทบสิ่งแวดล้อม ระยะดำเนินโครงการ

ลำดับที่	เงื่อนไขตามมาตรการ	ผลการปฏิบัติตามมาตรการ	ปัญหาและอุปสรรคที่ไม่สามารถปฏิบัติตามมาตรการ และแนวทางแก้ไข	เอกสารอ้างอิง
22.	จัดให้มีเจ้าหน้าที่ฝ่ายซ่อมบำรุงอาคารคอยตรวจสอบสภาพสายไฟหลักของอาคารและอุปกรณ์ไฟฟ้าบริเวณพื้นที่ส่วนกลางเป็นประจำทุก 3 เดือน	จัดให้มีเจ้าหน้าที่ฝ่ายซ่อมบำรุงอาคารคอยตรวจสอบสภาพสายไฟหลักของอาคารและอุปกรณ์ไฟฟ้าบริเวณพื้นที่ส่วนกลางเป็นประจำทุกเดือน	-	-
22.	ติดตั้งอุปกรณ์ตัดกระแสไฟฟ้าแบบอัตโนมัติ หากมีกระแสไฟฟ้ารั่ว หรือเกิดกระแสไฟฟ้าลัดวงจร	ติดตั้งอุปกรณ์ตัดกระแสไฟฟ้าแบบอัตโนมัติ หากมีกระแสไฟฟ้ารั่ว หรือเกิดกระแสไฟฟ้าลัดวงจร	-	-
24.	จัดให้มีเจ้าหน้าที่อาคารทำการตรวจสอบอุปกรณ์เดือนเหตุเพลิงไหม้ อุปกรณ์แจ้งเหตุเพลิงไหม้ และอุปกรณ์ดับเพลิงเป็นประจำทุกๆ ตามระยะเวลาที่กำหนดไว้ในคู่มือ หากอุปกรณ์ไม่พร้อมใช้งานหรือชำรุดให้ติดต่อตัวแทนจำหน่ายเข้าซ่อมแซมแก้ไขให้อยู่ในสภาพที่ใช้งานได้ตามปกติทันที	จัดให้มีเจ้าหน้าที่อาคารทำการตรวจสอบอุปกรณ์เดือนเหตุเพลิงไหม้ อุปกรณ์แจ้งเหตุเพลิงไหม้ และอุปกรณ์ดับเพลิงเป็นประจำทุกๆ เดือนตามระยะเวลาที่กำหนดไว้ในคู่มือ หากอุปกรณ์ไม่พร้อมใช้งานหรือชำรุดจะติดต่อตัวแทนจำหน่ายเข้าซ่อมแซมแก้ไขให้อยู่ในสภาพที่ใช้งานได้ตามปกติทันที	-	รูปที่ 3-23
25.	ประสานงานกับหน่วยงานตรวจสอบที่ได้รับอนุญาตเป็นผู้ตรวจสอบเข้ามาตรวจสอบอุปกรณ์เตือนภัย อุปกรณ์แจ้งเหตุ และอุปกรณ์ดับเพลิงอย่างละเอียด ปีละ 1 ครั้ง	ประสานงานกับหน่วยงานตรวจสอบที่ได้รับอนุญาตเป็นผู้ตรวจสอบเข้ามาตรวจสอบอุปกรณ์เตือนภัย อุปกรณ์แจ้งเหตุ และอุปกรณ์ดับเพลิงอย่างละเอียด ทุก 3 เดือน	-	-
26.	จัดให้มีการอบรมเกี่ยวกับการป้องกันอัคคีภัย การผจญเพลิง และซ้อมอพยพจากการเกิดเพลิงไหม้ในอาคารเป็นประจำอย่างน้อยปีละ 1 ครั้ง	จัดให้มีการอบรมเกี่ยวกับการป้องกันอัคคีภัย การผจญเพลิง และซ้อมอพยพจากการเกิดเพลิงไหม้ในอาคารเป็นประจำอย่างน้อยปีละ 1 ครั้ง กำหนดในไตรมาสที่ 4 ของปี	-	รูปที่ 3-24
4.3 อาชีวอนามัยและความปลอดภัยสาธารณะ				
1.	จัดให้มีเจ้าหน้าที่ดูแลความปลอดภัย และตรวจตราความเรียบร้อยภายในพื้นที่โครงการตลอดเวลา 24 ชั่วโมง ทั้ง	จัดให้มีเจ้าหน้าที่รักษาความปลอดภัย คอยตรวจตราความเรียบร้อยภายในพื้นที่โครงการตลอดเวลา 24 ชั่วโมง ทั้ง	-	รูปที่ 3-13

ตารางที่ 3-1 แบบรายงานผลการปฏิบัติตามมาตรการป้องกันและแก้ไขผลกระทบสิ่งแวดล้อมและมาตรการติดตามตรวจสอบผลกระทบสิ่งแวดล้อม ระยะดำเนินโครงการ

ลำดับที่	เงื่อนไขตามมาตรการ	ผลการปฏิบัติตามมาตรการ	ปัญหาและอุปสรรคที่ไม่สามารถปฏิบัติ ตามมาตรการ และแนวทางแก้ไข	เอกสารอ้างอิง
	ด้านหน้าทางเข้าออกโครงการและตามจุดต่างๆ ภายในโครงการ	ด้านหน้าทางเข้าออกโครงการและตามจุดต่างๆ ภายในโครงการ		
2.	ให้มีเจ้าหน้าที่ คณงานหรือพนักงานดูแลระบบสาธารณูปโภคและสาธารณูปการให้เป็นระบบเพื่อความปลอดภัยและถูกสุขลักษณะทั้งระบบน้ำใช้ ระบบบำบัดน้ำเสีย ระบบระบายน้ำ ระบบไฟฟ้า และระบบป้องกันอัคคีภัย	จัดให้มีช่างดูแลระบบสาธารณูปโภคและสาธารณูปการให้เป็นระบบเพื่อความปลอดภัยและถูกสุขลักษณะทั้งระบบน้ำใช้ ระบบบำบัดน้ำเสีย ระบบระบายน้ำ ระบบไฟฟ้า และระบบป้องกันอัคคีภัย	-	รูปที่ 3-13
4.4 การป้องกันอัคคีภัย				
1.	ผู้พักอาศัยแต่ละห้องพักผู้ป่วย และพนักงานจะต้องอพยพออกจากอาคารกรณีเกิดเหตุเพลิงไหม้โดยผู้อพยพจะต้องเดินทางออกจากอาคารโดยเร็วที่สุดตามเส้นทางที่มีป้ายแจ้งไว้สำหรับทางหนีไฟและลงมายังพื้นที่จุดรวมพลภายในโครงการฯ สามารถรองรับผู้อพยพได้ทั้งหมด และเพียงพอต่อจำนวนผู้อพยพภายในโครงการ และยังเป็นพื้นที่ที่ปลอดภัย	จัดให้มีเจ้าหน้าที่คอยดูแลในกรณีเกิดเหตุเพลิงไหม้ โดยให้มีการอพยพตามเส้นทางที่มีป้ายแจ้งไว้สำหรับทางหนีไฟและลงมายังพื้นที่จุดรวมพลภายในโครงการฯ สามารถรองรับผู้อพยพได้ทั้งหมด และเพียงพอต่อจำนวนผู้อพยพภายในโครงการ และยังเป็นพื้นที่ที่ปลอดภัย	-	รูปที่ 3-14 และ รูปที่ 3-15
2.	โครงการจัดให้เจ้าหน้าที่รักษาความปลอดภัยคอยทำหน้าที่อำนวยความสะดวกในการกันพื้นที่ และให้สัญญาณจราจรในบริเวณดังกล่าวร่วมกับเจ้าหน้าที่ตำรวจในพื้นที่	โครงการจัดให้เจ้าหน้าที่รักษาความปลอดภัยคอยทำหน้าที่อำนวยความสะดวกในการกันพื้นที่ และให้สัญญาณจราจรในบริเวณดังกล่าวร่วมกับเจ้าหน้าที่ตำรวจในพื้นที่	-	รูปที่ 3-13
3.	พบเหตุการณ์ใช้ถังดับเพลิงมือถือเข้าระงับเพลิงไหม้ทันทีและแจ้งไปยังผู้จัดการพื้นที่หลังจากเข้าระงับเพลิงไหม้แล้ว	เมื่อเกิดเหตุการณ์เพลิงไหม้ให้ใช้ถังดับเพลิงมือถือเข้าระงับเพลิงไหม้ทันทีและแจ้งไปยังผู้จัดการพื้นที่หลังจากเข้าระงับ	-	รูปที่ 3-16

ตารางที่ 3-1 แบบรายงานผลการปฏิบัติตามมาตรการป้องกันและแก้ไขผลกระทบสิ่งแวดล้อมและมาตรการติดตามตรวจสอบผลกระทบสิ่งแวดล้อม ระยะดำเนินโครงการ

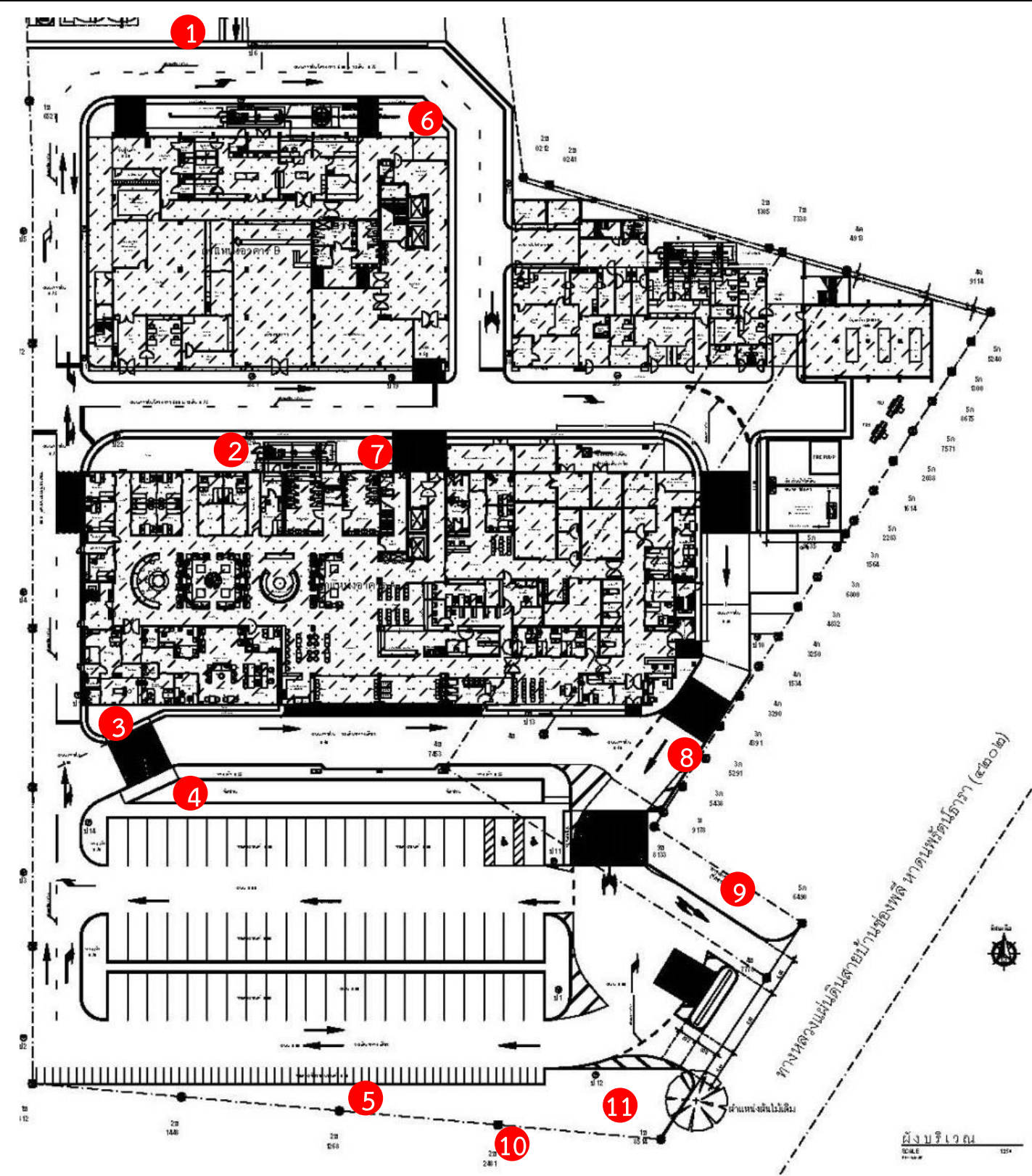
ลำดับที่	เงื่อนไขตามมาตรการ	ผลการปฏิบัติตามมาตรการ	ปัญหาและอุปสรรคที่ไม่สามารถปฏิบัติตามมาตรการ และแนวทางแก้ไข	เอกสารอ้างอิง
		เพลิงไหม้แล้ว อีกทั้งมีการกำหนด Codeฉุกเฉินเป็นแนวทางปฏิบัติ		
4.	ผู้จัดการส่งเจ้าหน้าที่ที่ผ่านการอบรมการใช้ถังดับเพลิงมือถือเข้าช่วยระงับเพลิงไหม้	จัดให้มีเจ้าหน้าที่ที่ผ่านการอบรมการใช้ถังดับเพลิงมือถือเข้าช่วยระงับเพลิงไหม้	-	รูปที่ 3-16
5.	ถ้าไม่สามารถระงับเพลิงไหม้ได้ผู้จัดการแจ้งเหตุไปยังหน่วยงานที่รับผิดชอบหรือโทรศัพท์แจ้งเหตุหมายเลขอัตโนมัติ	ในกรณีที่ไม่สามารถระงับเพลิงไหม้ได้ ผู้จัดการแจ้งเหตุไปยังหน่วยงานที่รับผิดชอบหรือโทรศัพท์แจ้งเหตุหมายเลขอัตโนมัติ	-	-
6.	กดสัญญาณเตือนไฟไหม้ดังขึ้นและปฏิบัติตามขั้นตอนการอพยพ	กดสัญญาณเตือนไฟไหม้ดังขึ้นและปฏิบัติตามขั้นตอนการอพยพ	-	รูปที่ 3-15
7.	เจ้าหน้าที่รักษาความปลอดภัยจัดการจราจรเพื่ออำนวยความสะดวกให้กับหน่วยดับเพลิงที่จะมาช่วยเหลือได้อย่างรวดเร็ว	เจ้าหน้าที่รักษาความปลอดภัยจัดการจราจรเพื่ออำนวยความสะดวกให้กับหน่วยดับเพลิงที่จะมาช่วยเหลือได้อย่างรวดเร็ว	-	รูปที่ 3-13
8.	จัดให้มีป้ายแสดงขั้นตอนในการปฏิบัติเมื่อได้ยินสัญญาณเตือนภัยในห้องพักทุกห้องและสถานที่ต่างๆทั่วโครงการดังนี้ - ดับไฟฟ้าและแหล่งกำเนิดความร้อนทุกประเภททันทีให้เรียบร้อย - ตรวจสอบจำนวนคนภายในห้องพักผู้ป่วยให้เรียบร้อยก่อนออกจากห้องพักผู้ป่วย - นำกุญแจห้องและกุญแจรถยนต์ออกมาพร้อมกับสื่อกห้องให้เรียบร้อย	โครงการจัดให้มีป้ายแสดงขั้นตอนในการปฏิบัติเมื่อได้ยินสัญญาณเตือนภัยภายในห้องพัก และให้ออกจากห้องพักให้เร็วที่สุด	-	รูปที่ 3-17

ตารางที่ 3-1 แบบรายงานผลการปฏิบัติตามมาตรการป้องกันและแก้ไขผลกระทบสิ่งแวดล้อมและมาตรการติดตามตรวจสอบผลกระทบสิ่งแวดล้อม ระยะดำเนินโครงการ

ลำดับที่	เงื่อนไขตามมาตรการ	ผลการปฏิบัติตามมาตรการ	ปัญหาและอุปสรรคที่ไม่สามารถปฏิบัติตามมาตรการ และแนวทางแก้ไข	เอกสารอ้างอิง
	- ลงจากอาคารโดยการเดินให้เร็วที่สุดไปตามทางเดินหนีไฟที่ใกล้ที่สุดเท่านั้น			
9.	จัดซ้อมปฏิบัติตามขั้นตอนในการอพยพอย่างน้อยปีละ 1 ครั้ง	จัดให้มีการซ้อมปฏิบัติตามขั้นตอนในการอพยพอย่างน้อยปีละ 1 ครั้ง กำหนดฝึกอบรมในไตรมาสที่ 4 ของปี	-	ภาคผนวกที่ 4
4.5 สุนทรียภาพและทัศนียภาพ				
1.	ปลูกไม้ดอก ไม้ประดับ เพื่อให้ร่มเงาและสร้างความสดชื่น และหมั่นดูแลรักษาอยู่เสมอ	โครงการได้มีการปลูกไม้ดอก ไม้ประดับ เพื่อให้ร่มเงาและสร้างความสดชื่น และหมั่นดูแลรักษาอยู่เสมอ	-	รูปที่ 3-1
2.	ดูแลรักษาความสะอาดบริเวณพื้นที่โครงการและข้างเคียงอยู่เสมอ	จัดให้มีคนสวนดูแลรักษาความสะอาดบริเวณพื้นที่โครงการและข้างเคียงอยู่เสมอ	-	รูปที่ 3-25
3.	ต้นไม้ที่ปลูกต้องเลือกต้นไม้ที่มีความสอดคล้องกับต้นไม้ในพื้นที่ข้างเคียงและเป็นพันธุ์ไม้ท้องถิ่น	โครงการเลือกปลูกต้นไม้ที่มีความสอดคล้องกับต้นไม้ในพื้นที่ข้างเคียงและเป็นพันธุ์ไม้ท้องถิ่น	-	รูปที่ 3-1
4.	เลือกใช้วัสดุตกแต่งอาคารให้กลมกลืนกับอาคารและชุมชน โดยรอบอาคารตามแบบภูมิสถาปัตยกรรมที่ได้ออกแบบไว้	วัสดุที่ใช้ตกแต่งอาคารมีความกลมกลืนกับอาคารและชุมชน โดยรอบอาคารตามแบบภูมิสถาปัตยกรรมที่ได้ออกแบบไว้	-	รูปที่ 3-11
5.	โครงการเลือกใช้โทนสีภายนอกอาคาร ที่มีลักษณะกลมกลืนกับธรรมชาติและเป็นมิตรกับสภาพแวดล้อม โดยรอบพื้นที่โครงการ และเป็นโทนสีที่มีความสบายตาโดยโครงการจะเลือกใช้สีเทา สีขาวและสีเหลือง เป็นโทนสีภายนอกอาคาร	โครงการเลือกใช้โทนสีภายนอกอาคาร ที่มีลักษณะกลมกลืนกับธรรมชาติและเป็นมิตรกับสภาพแวดล้อมโดยรอบพื้นที่โครงการ และเป็นโทนสีที่มีความสบายตาโดยโครงการจะเลือกใช้สีเทา สีฟ้าและสีม่วงอ่อน เป็นโทนสีภายนอกอาคาร	-	รูปที่ 3-3
6.	โครงการได้ออกแบบอาคารให้แต่ละห้องพักมีเฉลียงเพื่อช่วยเพิ่มระยะทางระหว่างขอบอาคารกับกระจกของแต่ละ	โครงการได้ออกแบบอาคารให้แต่ละห้องพักมีเฉลียงเพื่อช่วยเพิ่มระยะทางระหว่างขอบอาคารกับกระจกของแต่ละห้องพัก	-	รูปที่ 3-3

ตารางที่ 3-1 แบบรายงานผลการปฏิบัติตามมาตรการป้องกันและแก้ไขผลกระทบสิ่งแวดล้อมและมาตรการติดตามตรวจสอบผลกระทบสิ่งแวดล้อม ระยะดำเนินโครงการ

ลำดับที่	เงื่อนไขตามมาตรการ	ผลการปฏิบัติตามมาตรการ	ปัญหาและอุปสรรคที่ไม่สามารถปฏิบัติตามมาตรการ และแนวทางแก้ไข	เอกสารอ้างอิง
	ห้องพักซึ่งจะช่วยลดผลกระทบที่จะเกิดการสะท้อนของแสงจากอาคารได้ในระดับหนึ่ง	ซึ่งจะช่วยลดผลกระทบที่จะเกิดการสะท้อนของแสงจากอาคารได้ในระดับหนึ่ง		
7.	โครงการจัดให้มีพื้นที่สีเขียวสัดส่วนพื้นที่สีเขียวต่อคนไม่น้อยกว่า 1 ตร.ม./คน	โครงการจัดให้มีพื้นที่สีเขียวสัดส่วนพื้นที่สีเขียวต่อคนไม่น้อยกว่า 1 ตร.ม./คน	-	รูปที่ 3-1



จุดที่ 1



จุดที่ 2



จุดที่ 3



จุดที่ 4



จุดที่ 5



จุดที่ 6



จุดที่ 7



จุดที่ 8



จุดที่ 9

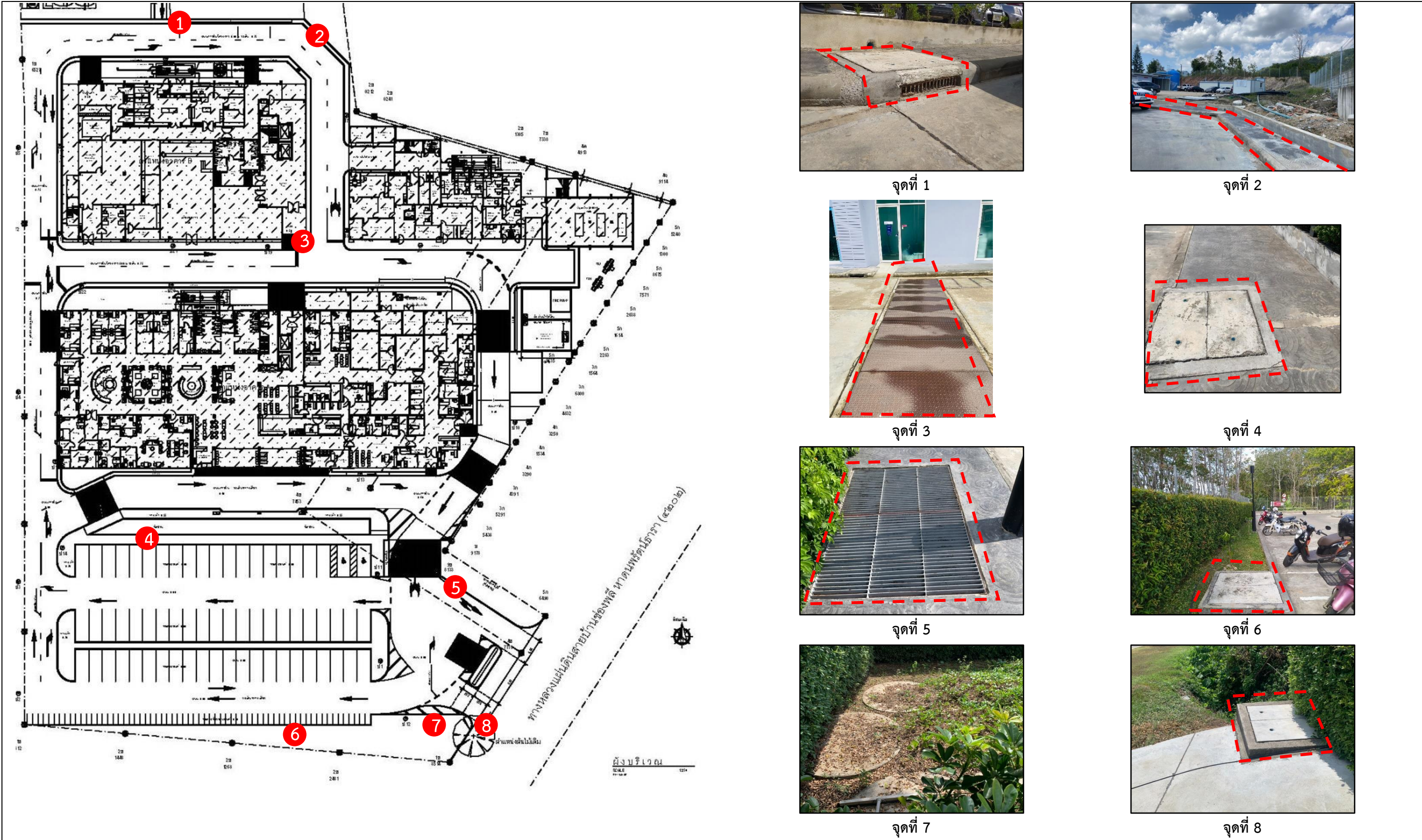


จุดที่ 10






จุดที่ 11

รูปที่ 3-1 พื้นที่สีเขียวของโครงการในปัจจุบัน



รูปที่ 3-2 ระบบระบายน้ำ ท่อระบายน้ำ บ่อหน่วงน้ำ และจุดระบายน้ำออกนอกโครงการ

	
ด้านหน้าอาคารหลัก	ทางเข้า-ออกอาคารหลัก
	
อาคารสนับสนุน	จุดให้บริการของผู้ป่วยใน
	
ป้ายชื่อโครงการ	ถนนด้านหน้าอาคารหลัก
	
แนวกำแพงคอนกรีตด้านหลังอาคาร	แนวกำแพงกันดินด้านหลังอาคาร
รูปที่ 3-3 สภาพปัจจุบันของพื้นที่ภายในและภายนอกอาคาร	



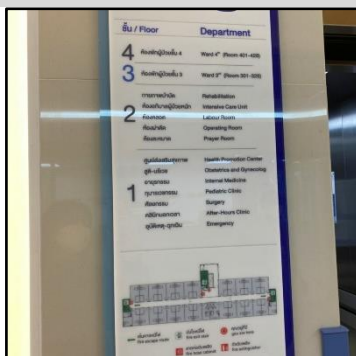
ป้ายประกาศแจ้งเตือนของผู้ป่วย



ป้ายประชาสัมพันธ์
การป้องกันไวรัสโคโรนา



ป้ายเตือนห้ามสูบบุหรี่
และดับเครื่องยนต์ขณะจอดรอ



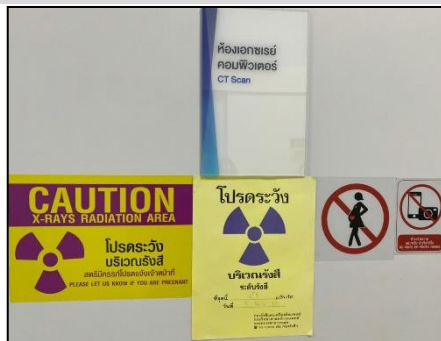
ป้ายนำลิฟต์



ป้ายแนะนำการใช้น้ำ



ป้ายเตือนการใช้ถังออกซิเจน



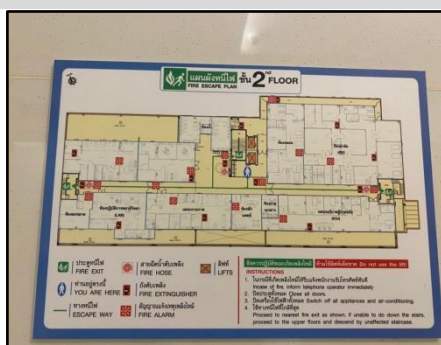
ป้ายเตือนเกี่ยวกับรังสีอันตราย



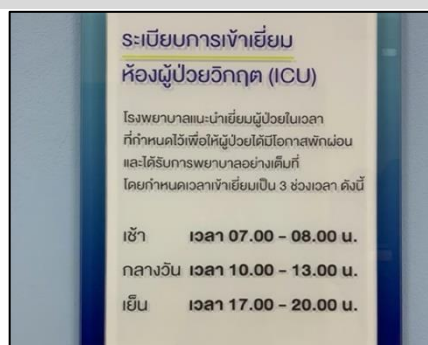
ป้ายเตือนอันตราย



ป้ายเตือนเกี่ยวกับงานระบบ



แผนผังบอกทางหนีไฟ



ป้ายบอกกฎระเบียบการเข้าเยี่ยม



ป้ายแนะนำวิธีการล้างมือ

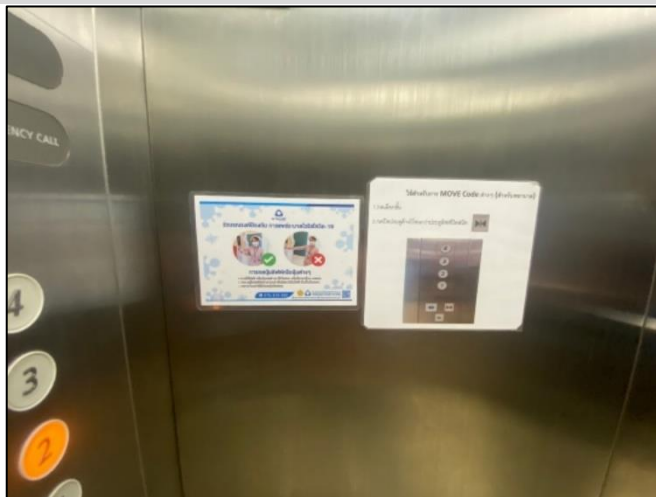
รูปที่ 3-4 ป้ายประชาสัมพันธ์ ป้ายห้ามและป้ายเตือนต่างๆ ของโครงการ



ป้ายเตือนอันตรายจากสารชีวภาพ



ข้อพึงปฏิบัติของผู้ป่วย



ป้ายการใช้ลิฟต์



ป้ายเตือนระวังความร้อน



ป้ายเตือนในเขตพื้นที่ควบคุม

รูปที่ 3-4 (ต่อ) ป้ายประชาสัมพันธ์ ป้ายห้ามและป้ายเตือนต่างๆ ของโครงการ



เจ้าหน้าที่บริเวณจุดคัดกรอง



เคาเตอร์ลงทะเบียนและประชาสัมพันธ์



เจ้าหน้าที่ดูแลระบบบำบัดน้ำเสีย



ยามรักษาการณ์ประจำทางเข้าออก



เจ้าหน้าที่โภชนาการด้านอาหาร



แม่บ้านประจำห้องผู้ป่วย



เจ้าหน้าที่บริการผู้ป่วยใน



เจ้าหน้าที่จุดคัดกรองด้านหน้าอาคารหลัก

รูปที่ 3-5 บุคลากรของโครงการ

		
ถนนสาธารณะด้านหน้าโครงการ	จุดเชื่อมต่อทางเข้าออกโครงการกับถนนสาธารณะด้านหน้าโครงการ	
		
ป้อมยามรักษาการณ์	ป้ายทางออก	ป้ายทางเข้า
		
		
ป้ายสัญลักษณ์จราจรภายในโครงการ		
รูปที่ 3-6 ระบบการจราจร ทางเข้า-ออกของโครงการ		

และมาตรการติดตามตรวจสอบผลกระทบสิ่งแวดล้อม การปฏิบัติตามมาตรการป้องกันและลดผลกระทบสิ่งแวดล้อม
โครงการโรงพยาบาลวัฒนแพทย์ อ่าวนาง (ส่วนขยาย)



ที่จอดรถบริเวณด้านหน้าอาคาร



ที่จอดรถบริเวณด้านข้างอาคาร



ที่จอดรถพยาบาล



ที่จอดรถคนพิการ



ที่จอดรถจักรยานยนต์
อาคารสนับสนุน



ที่จอดรถจักรยานยนต์
ด้านหน้าอาคารหลัก



ที่จอดรถรับส่งผู้ป่วย



รถรับส่งผู้ป่วยจากลานจอดรถ

รูปที่ 3-7 ที่จอดรถประเภทต่างๆ ภายในโครงการ

และมาตรการติดตามตรวจสอบผลกระทบสิ่งแวดล้อม การปฏิบัติตามมาตรการป้องกันและลดผลกระทบสิ่งแวดล้อม
โครงการโรงพยาบาลวัฒนแพทย์ อ่าวนาง (ส่วนขยาย)



ถังเก็บน้ำดี จำนวน 2 ถัง



ถังเก็บน้ำใช้บนอาคาร จำนวน 6 ถัง



บ่อเก็บน้ำดี 180 ลบ.ม



บ่อเก็บน้ำดี 80 ลบ.ม



ระบบปรับปรุงคุณภาพน้ำใช้



ระบบบ่อบาดาล

โรงพยาบาลวัฒนแพทย์ อ่าวนาง Watwan Hospital Ae Naw		แบบฟอร์มตรวจสอบการปฏิบัติตามมาตรการป้องกันและลดผลกระทบสิ่งแวดล้อม ตรวจสอบวันที่ 25/05/2567																											
ข้อ	รายการตรวจสอบ	1	2	3	4	5	6	7	8	9	10	11	12	13	14	15	16	17	18	19	20	21	22	23	24	25	26	27	28
1	มีแผนผังบริเวณโครงการ																												
2	มีแผนผังบริเวณโครงการ																												
3	มีแผนผังบริเวณโครงการ																												
4	มีแผนผังบริเวณโครงการ																												
5	มีแผนผังบริเวณโครงการ																												
6	มีแผนผังบริเวณโครงการ																												
7	มีแผนผังบริเวณโครงการ																												
8	มีแผนผังบริเวณโครงการ																												
9	มีแผนผังบริเวณโครงการ																												
10	มีแผนผังบริเวณโครงการ																												
11	มีแผนผังบริเวณโครงการ																												
12	มีแผนผังบริเวณโครงการ																												
13	มีแผนผังบริเวณโครงการ																												
14	มีแผนผังบริเวณโครงการ																												
15	มีแผนผังบริเวณโครงการ																												
16	มีแผนผังบริเวณโครงการ																												
17	มีแผนผังบริเวณโครงการ																												
18	มีแผนผังบริเวณโครงการ																												
19	มีแผนผังบริเวณโครงการ																												
20	มีแผนผังบริเวณโครงการ																												
21	มีแผนผังบริเวณโครงการ																												
22	มีแผนผังบริเวณโครงการ																												
23	มีแผนผังบริเวณโครงการ																												
24	มีแผนผังบริเวณโครงการ																												
25	มีแผนผังบริเวณโครงการ																												
26	มีแผนผังบริเวณโครงการ																												
27	มีแผนผังบริเวณโครงการ																												
28	มีแผนผังบริเวณโครงการ																												

แบบฟอร์มตรวจเช็คระบบน้ำใช้

รูปที่ 3-8 ระบบน้ำใช้ ถังเก็บน้ำใช้ ระบบปรับปรุงคุณภาพน้ำใช้ และตำแหน่งบ่อบาดาล



ตำแหน่งติดตั้งระบบบำบัดน้ำเสีย



มาตรวัดไฟฟ้าของระบบบำบัดน้ำเสีย

บ่อซึม



บ่อเลือดจากห้องฉุกเฉิน

ไดอะแกรมระบบบำบัดน้ำเสียรวม

รูปที่ 3-9 ระบบบำบัดน้ำเสีย และตำแหน่งระบายน้ำออกนอกโครงการ



ถังรองรับมูลฝอยภายในอาคาร



ถังรองรับมูลฝอยภายในอาคาร



ถังรองรับมูลฝอยบริเวณจุดนั่งรอ



ถังรองรับมูลฝอยติดเชื้อภายในห้องน้ำรวม



มูลฝอยรีไซเคิล



ถังรองรับมูลฝอยภายนอกอาคาร



ห้องพักมูลฝอยรวม



ถังรองรับมูลฝอยห้องเอกซเรย์

รูปที่ 3-10 ถังรองรับมูลฝอยตามจุดต่างๆ และห้องพักมูลฝอยรวม

ที่มา : การสำรวจข้อมูลภาคสนาม, ธันวาคม 2566



ระบบทำความเย็นอาคารสนับสนุน



เครื่องปรับอากาศภายในอาคาร



ป้ายบอกเวลากำหนดการใช้ไฟส่องสว่าง



ส่วนที่ยื่น (fin) ออกจากอาคาร เพื่อบังแสงแดด



ม่านบังแสงภายในห้อง



ม่านบังแสง



รูปแบบการตกแต่งอาคารร่วมกับการอนุรักษ์พลังงาน



ส่วนที่อื่นออกมาจากตัวอาคารบริเวณทางเข้าออกอาคาร

รูปที่ 3-11 ระบบปรับอากาศและการอนุรักษ์พลังงาน

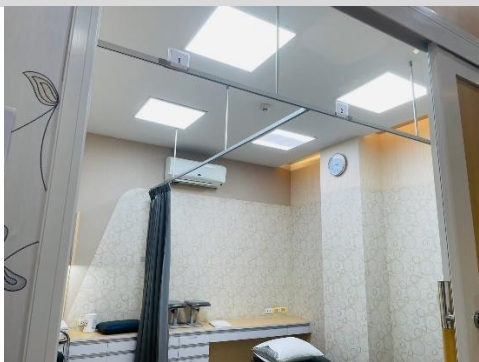
ที่มา : การสำรวจข้อมูลภาคสนาม, ธันวาคม 2566



หม้อแปลงไฟฟ้าและป้ายเตือน



ห้องงานไฟฟ้าและป้ายเตือน



ไฟส่องสว่างในอาคาร



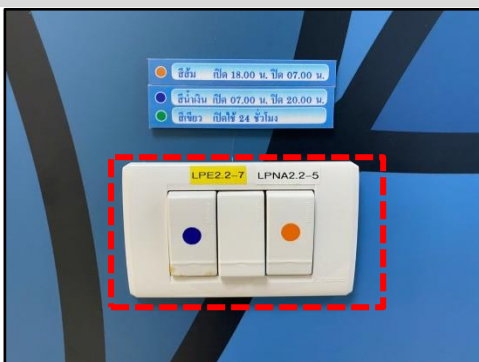
ไฟส่องสว่างนอกอาคาร



สายล่อฟ้า



ไฟส่องสว่างฉุกเฉิน



สวิตช์ไฟฟ้า



ปลั๊กไฟ

รูปที่ 3-12 ระบบไฟฟ้า หม้อแปลงไฟฟ้า ไฟส่องสว่างภายในและภายนอกอาคาร



สอบถามประชาชนข้างเคียง



สอบถามประชาชนข้างเคียง



สอบถามประชาชนข้างเคียง



แม่บ้านทำความสะอาด



เจ้าหน้าที่ดูแลงานระบบ



เจ้าหน้าที่ดูแลงานระบบจราจร

รูปที่ 3-13 การสอบถามความคิดเห็นของผู้ที่อยู่ข้างเคียง และเจ้าหน้าที่งานระบบ



ตู้กดน้ำดื่ม



ร้านค้า/ร้านกาแฟ



อุปกรณ์ป้องกันเมื่อซ่อมบำรุง



ราวกันตกบนชั้นดาดฟ้า



ป้ายประกาศเกี่ยวกับความปลอดภัย



เครื่องล้างมือพร้อมคำแนะนำ

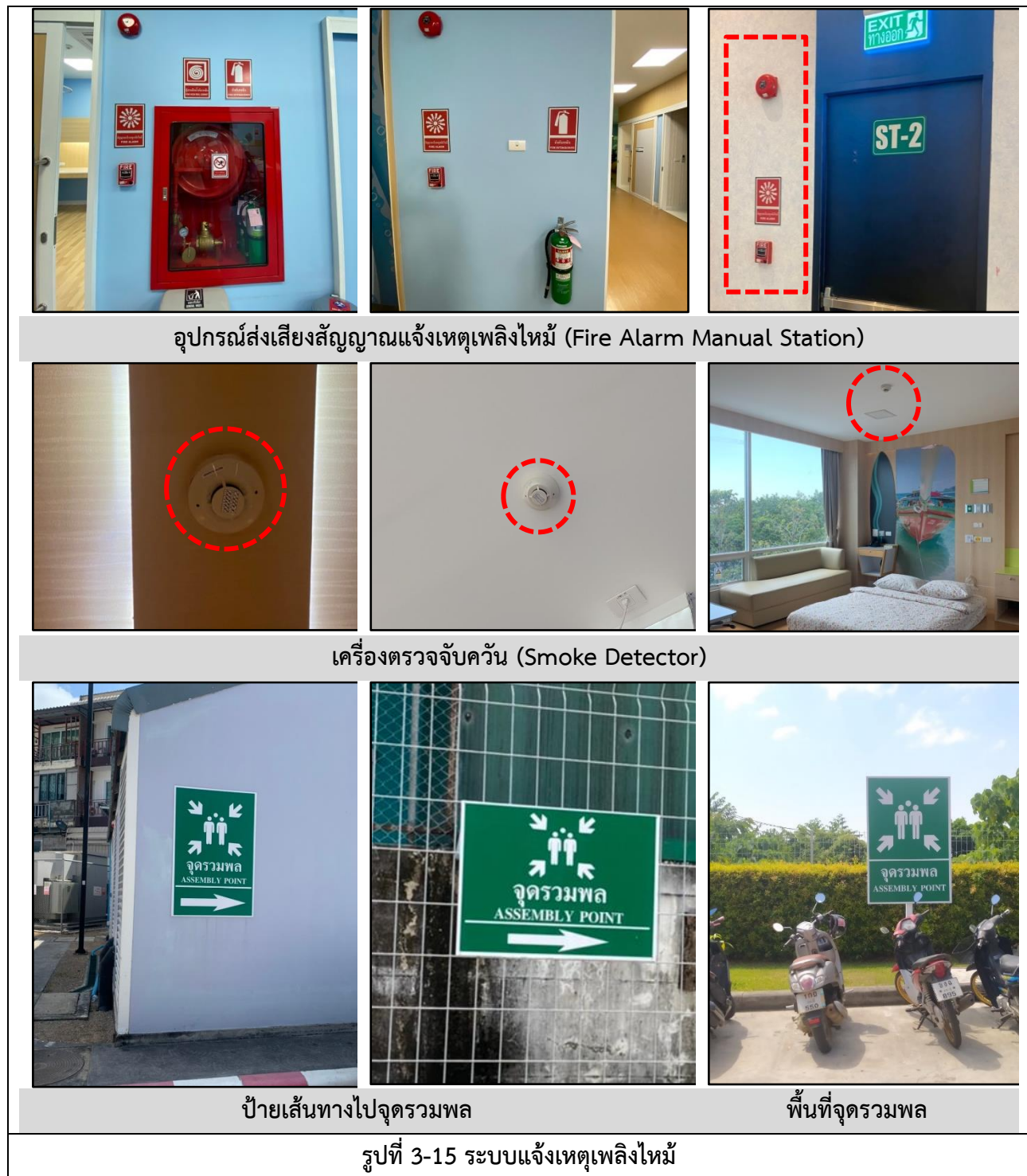


อุปกรณ์ป้องกันความปลอดภัย



ป้ายเตือนให้ล้างมือก่อนใช้เครื่องสแกนนิ้ว

รูปที่ 3-14 การสาธารณสุข อาชีวอนามัยและความปลอดภัย





เครื่องดับเพลิงชนิดมือถือ (PORTABLE FIRE EXTINGUISHER)

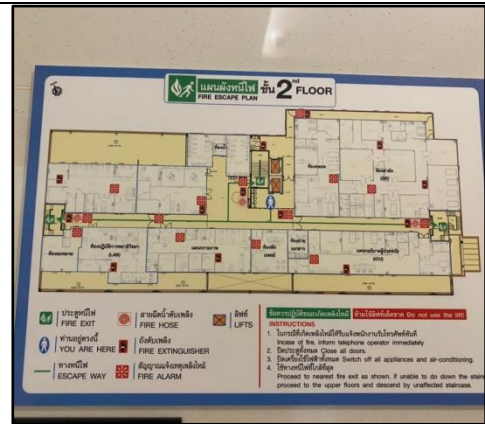


เก็บสายฉีดน้ำดับเพลิงพร้อมอุปกรณ์ (Fire Hose Cabinet: FHC)



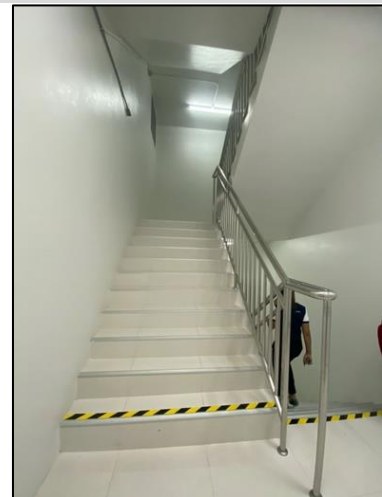
หัวรับน้ำดับเพลิง ขนาด FDC.4"X | 2 1/2"X | 2 1/2" นิ้ว พร้อม Check Valve หัวสวมเร็วและฝาปิด

รูปที่ 3-16 ระบบผจญเพลิงไหม้



ป้ายบอกทางหนีไฟ (Fire Exit Sign)

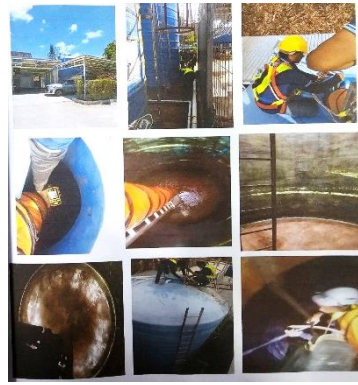
แผนผังหนีไฟ



บันไดหนีไฟภายในอาคาร



ลักษณะประตูหนีไฟทั้งทางเข้าและออกสู่ชั้น 1

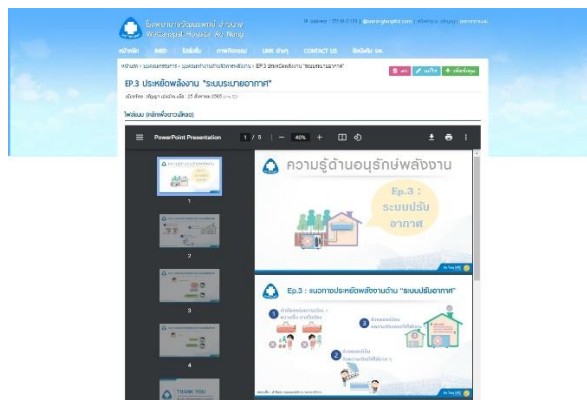


รูปที่ 3-18 การช่วยฟื้นคืนชีพ

รูปที่ 3-19 ทำความสะอาดบ่อเก็บน้ำสำรอง



รูปที่ 3-20 การทำความสะอาดส่วนกลาง/ถนน



รูปที่ 3-21 ประชาสัมพันธ์ประหยัดพลังงาน

และมาตรการติดตามตรวจสอบผลกระทบสิ่งแวดล้อม การปฏิบัติตามมาตรการป้องกันและลดผลกระทบสิ่งแวดล้อม
โครงการโรงพยาบาลวัฒนแพทย์ อ่าวนาง (ส่วนขยาย)



รูปที่ 3-22 บันไดตรงเอ

รูปที่ 3-23 ตรวจสอบอุปกรณ์แจ้งเหตุเพลิงไหม้



รูปที่ 3-24 อบรมการป้องกันและระงับอัคคีภัย



รูปที่ 3-25 ดูแลพื้นที่สีเขียว